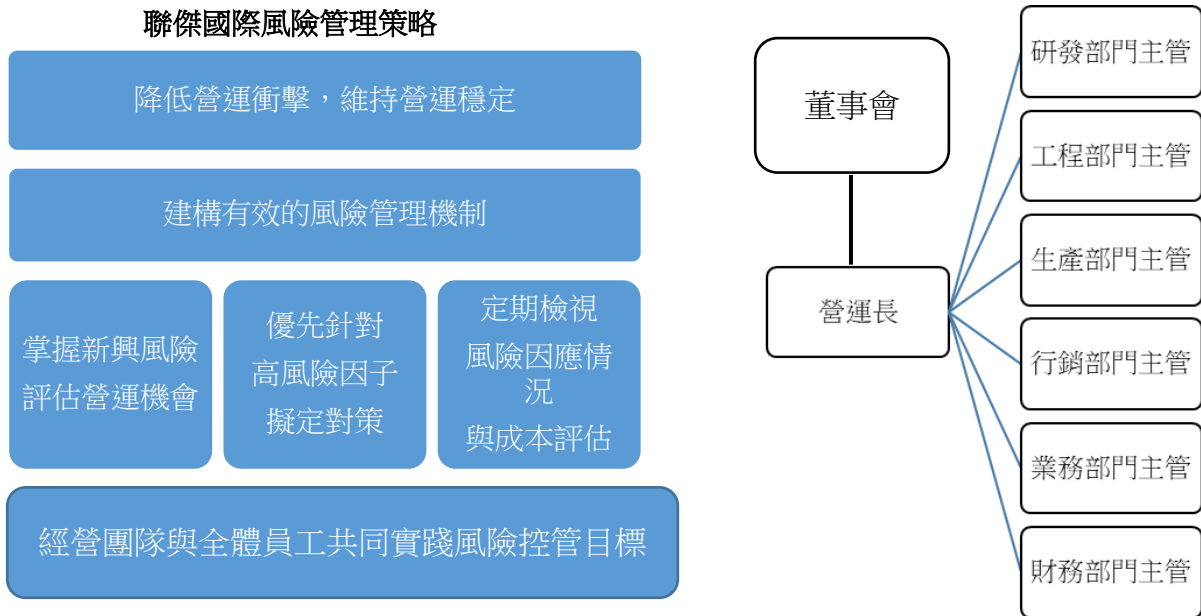


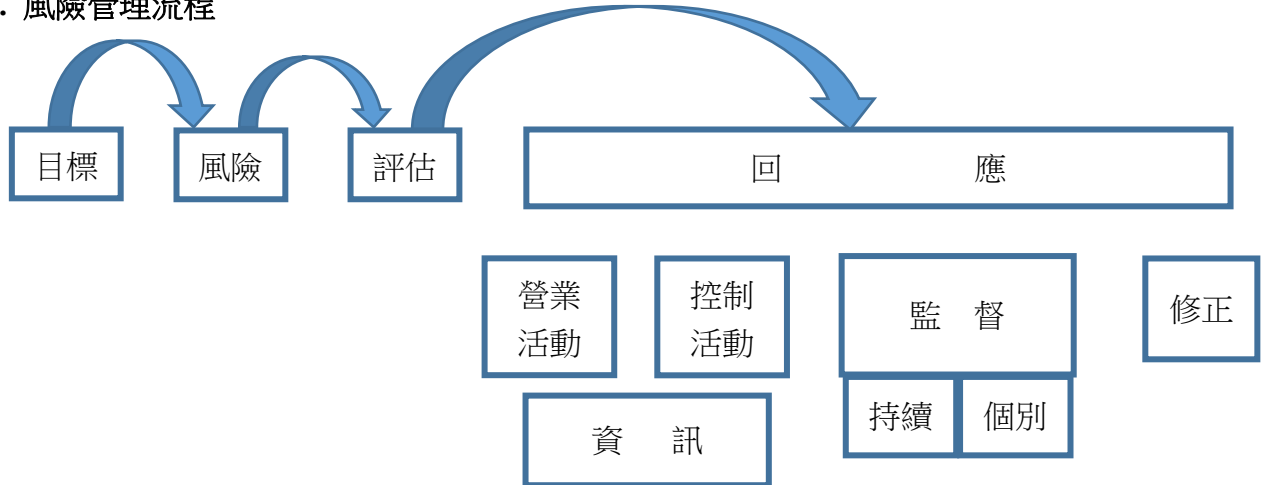
風險管理政策與程序

聯傑國際於 2016 年 11 月訂定「風險管理作業辦法」並設置風險管理委員會且經董事會通過，作為本公司風險管理之最高指導原則，俾整合風險管理有關的營運部門，進行風險因子鑑別，優先介入高風險因子事項。據以擬定改善事項、創造機會，形塑具有調適能力之風險管控模式。

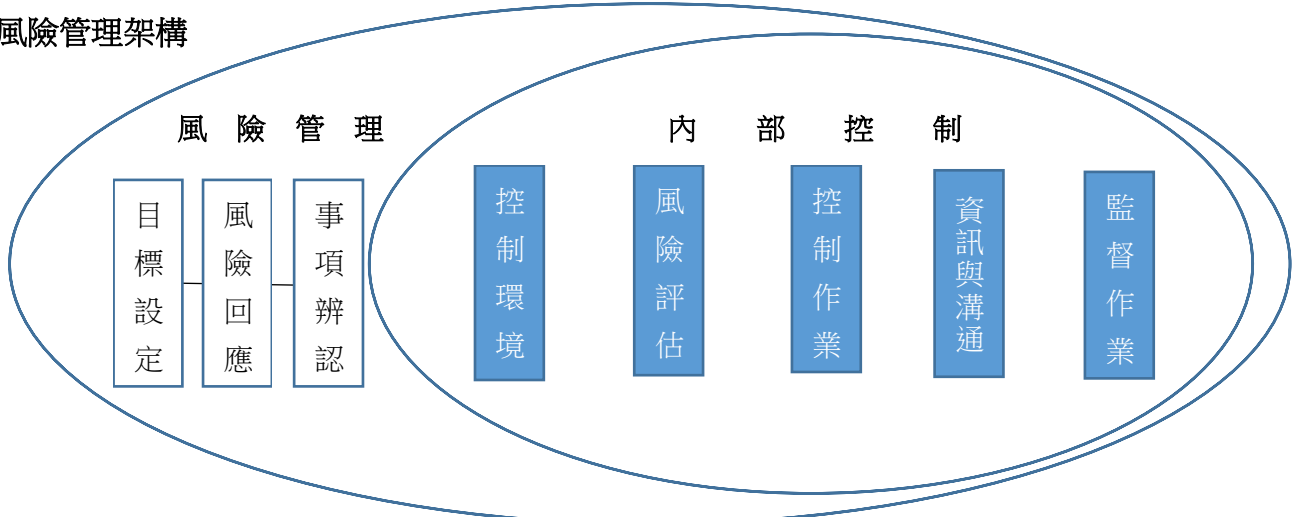
1. 管理組織與架構



2. 風險管理流程



3. 風險管理架構



4. 風險管理範疇

本公司承諾以積極並具成本效益的方式，整合並管理所有對營運及獲利可能造成影響之各種策略、營運、財務及危害性等潛在的風險，透過建置企業風險管理專案，其目的在於為所有利害關係人提供適當的風險管理，以評估風險事件發生的頻率及對公司營運衝擊的嚴重度，定義風險的優先順序與風險等級，並依風險等級採取對應的風險管理策略。

本公司的風險管理主要包括「策略風險」、「營運風險」、「財務風險」、「資訊安全風險」及「氣候變遷」等之管理。

5. 運作執行情形：

本公司積極推動並落實風險管理機制，每半年召開一次風險管理會議並每年至少一次向董事會報告其運作執行情形。本公司最近一次於 113 年 1 月 25 向董事會報告 112 年度風險管理委員會之風險評估及其因應措施。

112 年主要運作執行情形如下：

日期	風險評估主題	報告單位	討論主題及因應措施
112/06/14	後疫情時代的風險管理	QMD	<ol style="list-style-type: none">1. 如何為風險和韌性重新設定優先順序。2. 人資因應新型冠狀病毒疫情五大建議：(1)加強員工健康管理政策，實施自我健康保護。(2)確認公司所提供的團體保險保障範圍。(3)如何有效調整組織人力確保企業營運的持續性。(4)推動彈性工作環境避免或減少疫情擴散。(5)加強員工溝通。
112/12/13	供應商管理風險之製程與機台 Phase out	ETD	<ol style="list-style-type: none">1. ETD 的生產風險主要是製程或設備異動，包括有測試機台 Phase out、封裝廠原料(如 L/F)缺料、模具報廢、因為 FAB 製程轉換造成無法生產或測試機台產能滿載導致生產嚴重 Delay。2. 產品 EOL 作業程序(04-308)中 EOL 公告後的前半年為業務緩衝期，在此機段之生產規模仍按實際產銷計畫執行，緩衝期滿半年後 EOL 之產品即停止量產投片。3. ETD 主動與供應商維持良好關係以事先獲取充分資訊降低生產風險。4. 將 IC 委外供應商分為 FAB、封裝廠及測試廠，其生產異動的風險管理與因應對策說明如附件 1-1~1-4、2-1~2-5