



聯傑國際股份有限公司

2022 永續報告書

客戶滿意 合理利潤

聯傑國際股份有限公司 2022 年永續報告書目錄

關於報告書	A-1	2 強化價值鏈合作.....	2-1
董事長的話	A-2	2.1 創新研發與服務.....	2-1
2022 永續綜合績效	A-3	2.2 負責任的生產與消費	2-3
A.重大主題鑑別	A-4	2.3 客戶關係管理	2-5
B.永續發展的策略重點	A-10	2.4 永續供應商.....	2-6
關於聯傑	A-11	3 氣候變遷之因應.....	3-1
1 強化公司治理	1-1	3.1 氣候行動	3-1
1.1 核心價值與策略.....	1-3	3.2 能/資源使用.....	3-3
1.2 治理制度.....	1-4	3.3 產品環境足跡	3-4
1.3 企業永續發展	1-11	4. 實踐幸福職場.....	4-1
1.4 誠信經營.....	1-12	4.1 人才培育.....	4-2
1.5 從業道德與反貪腐.....	1-12	4.2 健康與安全.....	4-6
1.6 法規遵循	1-13	4.3 人權與包容.....	4-8
1.7 落實風險管理	1-14	5 實踐社會共榮.....	5-1
1.8 營運風險之辨識與分析	1-16	5.1 公共投資.....	5-2
1.9 掌握氣候變遷的風險與機會	1-18	5.2 政策參與.....	5-3
1.10 資通安全管理	1-23	附錄	B-1

關於報告書

2022 年聯傑國際永續報告書，揭露我們於各重大永續主題的策略、管理架構與成果，同時說明了我們如何回應利害關係人的期待，以及在整體價值鏈上為創造環境及社會影響力的努力。

有關財務分析、營運概況等資訊，本報告書僅揭示最近五年營收、最近五年毛利率及營業淨利率，最近五年稅後淨利及每股盈餘、最近五年總資產/股東權益/、最近十年股利發放等五張圖表，未詳盡部分請參考 2022 年報，所有財務資訊皆引用經會計師簽證之財務報告，可至聯傑網站「投資人資訊」查詢相關資訊。其它永續數據同步揭露於公司官網「企業社會責任」內。

報告書架構

2022 年聯傑國際永續報告書依循 GRI Standards (2021) 新版要求，納入聯合國全球盟約 (UN Global Compact) 原則，並採用永續會計準則委員會 (Sustainability Accounting Standards Board, SASB) 的永續指標。

資訊邊界

資料範圍與年報所認定的聯傑國際集團相符，排除以投資或財稅目的而成立的子公司。所揭露之數據資訊範疇與年報一致 (2022 年 1 月 1 日至 12 月 31 日)。

報導品質

財務資訊依據 2022 會計師簽證之財報及公司年報、其他品質資訊業經 ISO9001 查核。(註：上市櫃公司永續發展路徑規定 2028 年 50 億以下個體公司完成確信)

出版日期

2023 年 6 月 (每年發行)

聯絡資訊

如有任何建議或疑問，歡迎您聯絡我們 Email: esther_lin@davicom.com.tw



董事長的話

聯傑國際自 1996 年創立以來，始終堅持著客戶滿意和合理利潤為目標，並且一直將「無網不連、聯無止境」作為其營運願景。在這個資訊的時代，聯傑國際專注於利基的市場，公司的產品和技術可應用於各種各樣的行業，包括電腦、手機、電視、汽車等。

為了實現「客戶滿意和合理利潤」，聯傑國際一直堅持「以人為本、堅持誠信、穩健經營」的核心價值，進行全方位的管理和創新。DAVICOM 六大內涵所建構出來的價值觀念，貫穿整個企業的發展和營運，是聯傑國際得以長期經營和不斷發展的最大祕訣。

聯傑國際一直致力於為客戶提供最優質的產品和服務，以客戶滿意作為公司經營的核心目標。為了實現這一目標，公司通過不斷創新和改進產品和服務，確保它們符合客戶的實際需求。同時，公司還注重與客戶之間的溝通，聆聽客戶的意見和反饋，並積極解決客戶所提出的問題。所有這些都是為了使客戶能夠更加滿意地使用公司的產品和服務，從而為公司贏得更多的客戶和業務。

聯傑國際在公司治理方面也表現出色。公司一直本著誠信經營理念，制定各種的行為規範同時輔以嚴謹的內部控制，確保投資大眾及員工的權益。在過去的幾年中，公司在公司治理評鑑方面取得了優異的成績。在 2018 年，公司獲頒發上市(櫃)公司「公司治理」評鑑前 5% 的榮譽，並在 2019 年保持前 20% 的成績。即使在 COVID-19 大流行的逆境下，由於公司的彈性應變能力和穩健的企業文化，公司依然能夠保持穩定的盈利和營收增長，為投資者和員工帶來了穩定的回報。

聯傑國際在創新方面也十分擅長。公司充分利用內部資源與核心技術，同時結合外部資源聯手技術創新，不斷推出新的產品和技術，以滿足客戶和市場的需求。例如：人工智慧 (AI) 產品設計、AI Soc 人工智能處理器等，這些產品體積小、節能效果好、且相容性極高，對於各種網通產品的人工智慧 (AI) 功能擴展具有很大的價值。另外，聯傑國際還致力於研發和生產環境友好型的產品，這也是公司成立時的使命。目前，綠色產品已成為聯傑國際在永續發展方面的一個重要組成部分。公司輔導下游客戶在「永續供應鏈」上不斷努力，共同為永續環境創造企業的永續價值。

最後，聯傑國際認為，每一位員工都是公司發展的重要資源。公司一直致力於為員工提供優質的工作環境和發展機會。公司注重員工的健康和福利，同時積極推動人才培養和轉移。員工的平安就是最大的祝福。因為每一位員工的背後就是一個家庭，員工安全家庭就安全，家庭安全社會就安全。因此，公司始終堅持實踐「人才→品質→績效」的營運模式，為員工提供最適合的工作環境，激發其創造力和潛力，並且為公司創造持續的價值。



2022 永續綜合績效

- 對經濟的影響力

創造社會財富：連續 68 季(17 年)獲利

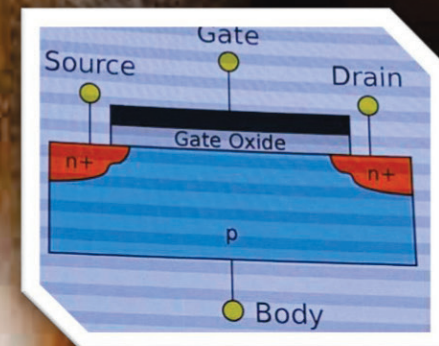
- 對環境的影響力

新開發 DM91XX 系列晶片，體積減少 35.5%，省電 38.5%

(使用電流轉換為電壓技術)

- 對社會的影響力

連續 6 年在台東偏鄉推動生命教育



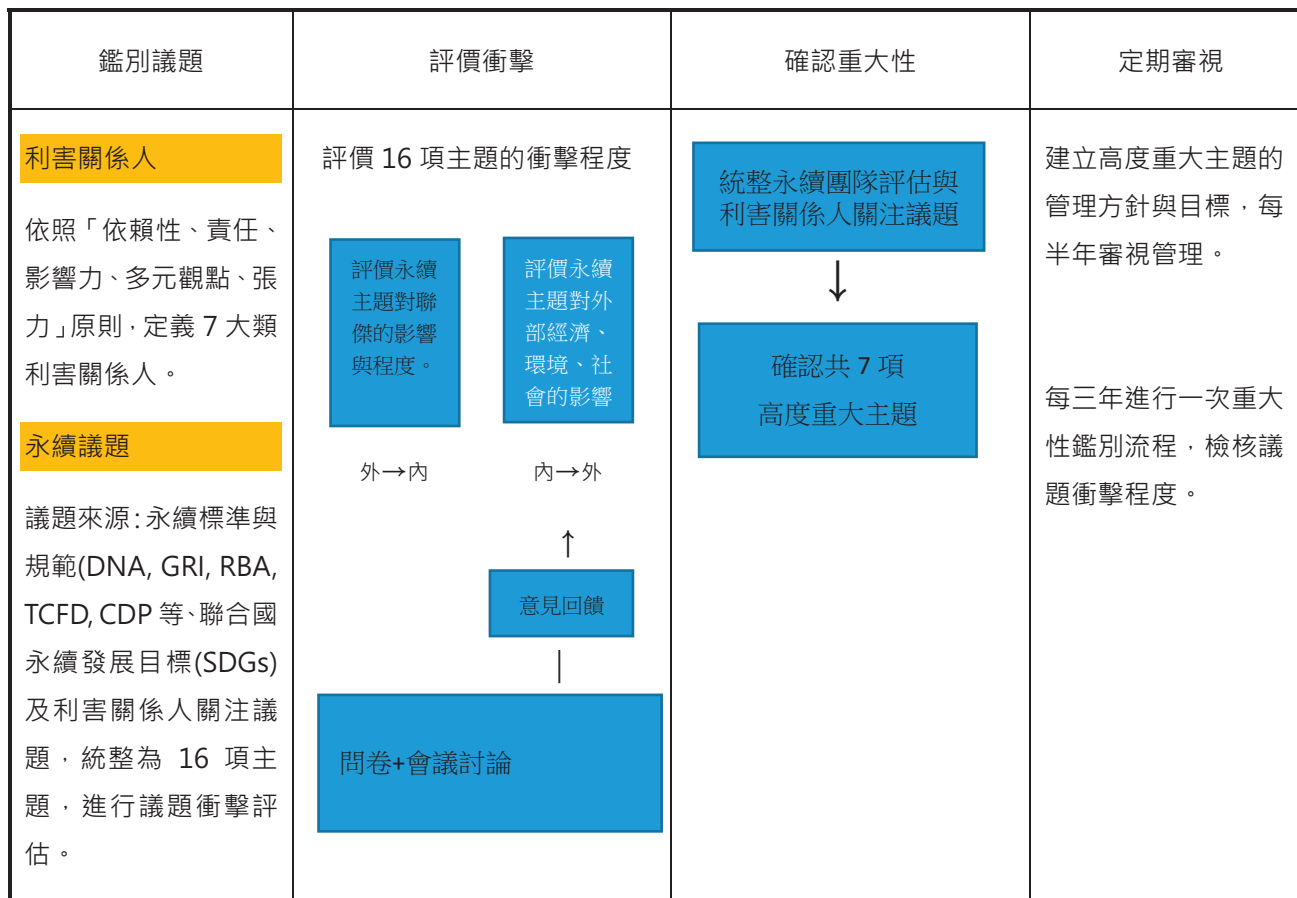
A. 重大性主題鑑別

聯傑國際依據 GRI Standards(2021)的重大性鑑別四階段流程，重新定義重大性鑑別方法。有別於以往藉由問卷的方式了解利害關係人對於議題的關注程度。今年改以「衝擊程度(Impact)」做為主題是否具重大性的評價原則。我們採用雙重重大性原則(double materiality)鑑別出「對於聯傑」「對於外部經濟、環境、社會」皆有重大衝擊的 7 項高度重大主題。

優秀企業的共通之處，在於擁有明確的企業經營理念、一致的價值觀，並知道與主要利害關係人溝通，幫助他們達成目標。在今年的重大性鑑別流程中，除了透過平時與利害關係人的互動，蒐集其所關心的議題，評價其所衝擊的程度時，我們選擇與聯傑合作密切或具有永續專業的利害關係人進行實質性訪談，以充分了解聯傑造成的實質性衝擊以及利害關係人的期待。

未來我們將每三年一次，執行此重大性主題鑑別流程，定期檢核議題的衝擊性。讓管理者有效分配資源，規劃短、中、長期的永續發展策略。同時揭露正面與負面資訊，提供各界關係者優化決策品質的依據。

重大主題鑑別流程



A-1 鑑別議題

● 利害關係人議和

聯傑國際依據 AA1000 SES「依賴性、責任、影響力、多元觀點、張力」五個特徵建立量化指標，從眾多利害關係人鑑別對公司具有影響力的關係人，包含股東(投資人)、員工、客戶(代理商)、供應商、學術機構、社區團體、政府機關等 7 類利害關係人。

透過多元管道以定期、不定期的方式進行交流議和，了解利害關係者之期待，也作為永續議題衝擊評估的資訊來源。

五個量化指標	
依賴性 Dependency	直接或間接依賴聯傑的產品、活動或服務的利害關係人
責任性 Responsibility	聯傑對其具有法令、商業、營運或道德責任的利害關係人
張力 Tension	關注聯傑相關財務、經濟、社會及環境議題的利害關係人
影響性 Influence	對聯傑的策略或經濟決策，具有影響力的利害關係人
多元化思維 Diverse Perspectives	具不同觀點，能啟發聯傑獲得新的認知、機會的利害關係人

股東 / 投資人	對公司的重要性 股東及投資人的支持是聯傑穩健成長的力量。 聯傑聚焦在「設計思維」、「市場定位」及「價值創造」三角策略，創造穩定的獲利及穩健的投報率，同時展現永續治理的表現。	員工	對公司的重要性 人才與創新是企業建構核心競爭力的重要關鍵，也是邁向永續經營最重要的基石。 聯傑國際視員工為最重要的利害關係人，為員工營造幸福的職場環境，關注員工家庭生活的美滿。	客戶 / 代理商	對公司的重要性 客戶/代理商是聯傑國際產品推向國際的通路，我們與客戶緊密合作，協助客戶(或客戶的客戶)開發新產品(或服務)是我們的永續發展目標。
	議和方式與頻率 【定期】股東會、年報、ESG 報告、每年法說會、每季財報 【不定期】公開資訊觀測站		議和方式與頻率 【定期】勞資會議：每季 【不定期】服務專線、員工專屬資訊網、員工(含眷屬)聯誼		議和方式與頻率 【不定期】親自拜訪、會議(含即時)、電話、電子郵件
供應商	對公司的重要性 供應商是聯傑國際永續經營永成長的重要夥伴，是確保產品符合國際人權及綠色品質要求的關鍵。	學術單位	對公司的重要性 人才是產業創新的基礎，我們與培育人才的搖籃長期合作，為整體產業培育創新的人才，是促進產業升級的神聖使命。	社區團體	對公司的重要性 愛的力量無遠弗屆，我們積極參與社區公益活動，發揮企業之愛，與社會共融。
	議和方式與頻率 【定期】每季稽核、每年評鑑 【不定期】專職採購及管理、會議		議和方式與頻率 【定期】每年互訪 【不定期】網路平台、電話		議和方式與頻率 【不定期】訪視、論壇、研討會、活動參與

● 蒐集永續議題

為了找出對聯傑國際潛在的重大主題。聯傑國際從國際永續標準與規範、聯合國永續發展目標 (SDGs)、責任投資 (Responsible Investment)、產業趨勢及利害關係人的互動等永續相關議題，收斂成 16 項主題。進一步調查議題所造成的衝擊。

聯傑國際 DNA	國際永續標準與規範	SDGs	產業發展趨勢	利害關係人關注議題
以人為本 堅持誠信 穩健經營	參考 GRI 永續報導準則、負責任商業聯盟(RBA)、氣候相關財務揭露(TCFD)、碳揭露專案(CDP)等國際永續準則	參考聯合國永續發展目標 SDG 4、SDG 7、SDG 8、SDG 9 SDG 11、SDG 12、SDG 13、SDG 17	國際永續領導、資通訊科技同業和其它異業等產業關注議題	股東(投資人)、員工、客戶(代理商)、供應商、學術機構、社區團體、政府機關等 7 類利害關係人關注之議題。

● 永續主題與脈絡

關於聯傑國際	強化公司治理	強化價值鏈合作	能源轉型之因應	實現幸福職場	實踐社會共榮
經營績效	永續治理、誠信經營 法規遵循、風險管理	創新研發與服務 負責任的生產與消費 客戶滿意/合理利潤 供應鏈管理	氣候行動 能/資源使用 循環經濟	人才培育 健康與安全 人權與包容	政策參與及公共投資
永續脈絡 經營績效	永續脈絡 公司治理、風險管理 社會經濟法規遵循 環境法規遵循 資安、氣候變遷	永續脈絡 創新研發 負責任的生產與消費 客戶滿意/合理利潤 供應鏈管理	永續脈絡 能/資源使用 溫室氣體排放	永續脈絡 人力資源政策、人才招募與保留、員工進修與訓練、快樂健康職場 薪酬/福利、勞資關係	永續脈絡 社會參與

A-2 評價衝擊

依循 GRI Standards (2021) 新版對於重大性的定義。今年重新以衝擊 (impact) 的角度，審視 16 項永續主題「對於聯傑國際」與「對於外部經濟、環境、人」的重大性程度。以聯傑國際內部評估的衝擊指數為評價的主要基礎，再納入利害關係人的觀點，輔助我們瞭解聯傑對外部造成的影響。

<p>Step 1 計算衝擊指數</p>	<p>由聯傑國際永續團隊參考日常營運評估與永續議題發展趨勢，識別 16 項永續主題的實質與潛在正負面衝擊，並計算各議題的衝擊的「嚴重程度」和「發生頻率」。進一步計算各主題之衝擊指數。其中衝擊的嚴重程度考量衝擊發生的規模、範圍、是否可逆、是否涉及對人權的影響等考量面進行評分。</p>	<p>材料 選用與聯傑國際高度相關的意見作為重大性主題參考</p>
<p>Step 2 問卷與討論</p>	<p>配合 GRI(2021)，今年以「衝擊程度」作為議題是否重大的判斷標準。鑒於本公司風險管理委員會由各部門主管組成，觸角及於技術研發、工程品質、市場研究、業務推廣、產品行銷、人力資源、財務稅務、內部控制等面向，對於永續議題具有前瞻之視野，足以確保所採納的利害關係人意見。因此，以對聯傑國際的充分認知為基礎。進而從其意見了解聯傑國際對外部（經濟、環境、人）的衝擊影響。</p> <p>風險委員會共開了 2 次與永續議題有關的會議，並回收 12 份問卷。並量化問卷的結果作為調整議題重大性的依據。</p>	<p>會議 理解利害關係人的觀點脈絡(背景、觀察、趨勢)</p> <p>問卷 綜覽利害關係人意見</p>

● 利害關係人關注的議題

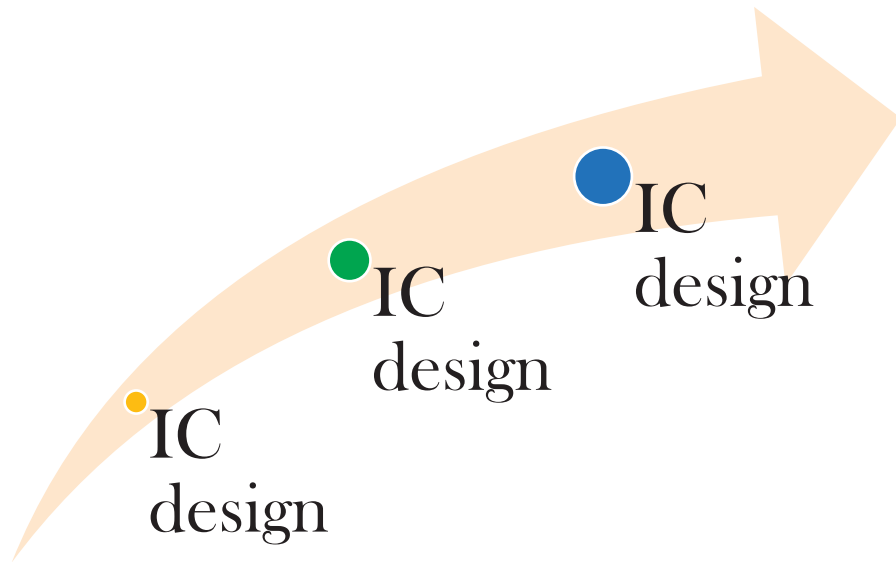
股東/投資人	員工	客戶	供應商	教研機構	社區團體	政府機關
風險管理	永續經營政策	綠色產品管理	創新研發	公司治理	經營績效	公司治理
經營績效	薪酬福利	環境法規遵循	風險管理	經營績效	社區參與及公益	職業安全與員工健康
公司治理	員工進修與訓練	風險管理	供應商環境評估	人才培訓		勞資關係
創新研發	勞資關係	客戶關係管理	環境法規遵循	創新研發與管理		勞動法規遵循
反貪瀆	道德規範					環境法規遵循
永續經營政策	人才招募與保留					

● 整合利害關係人觀點

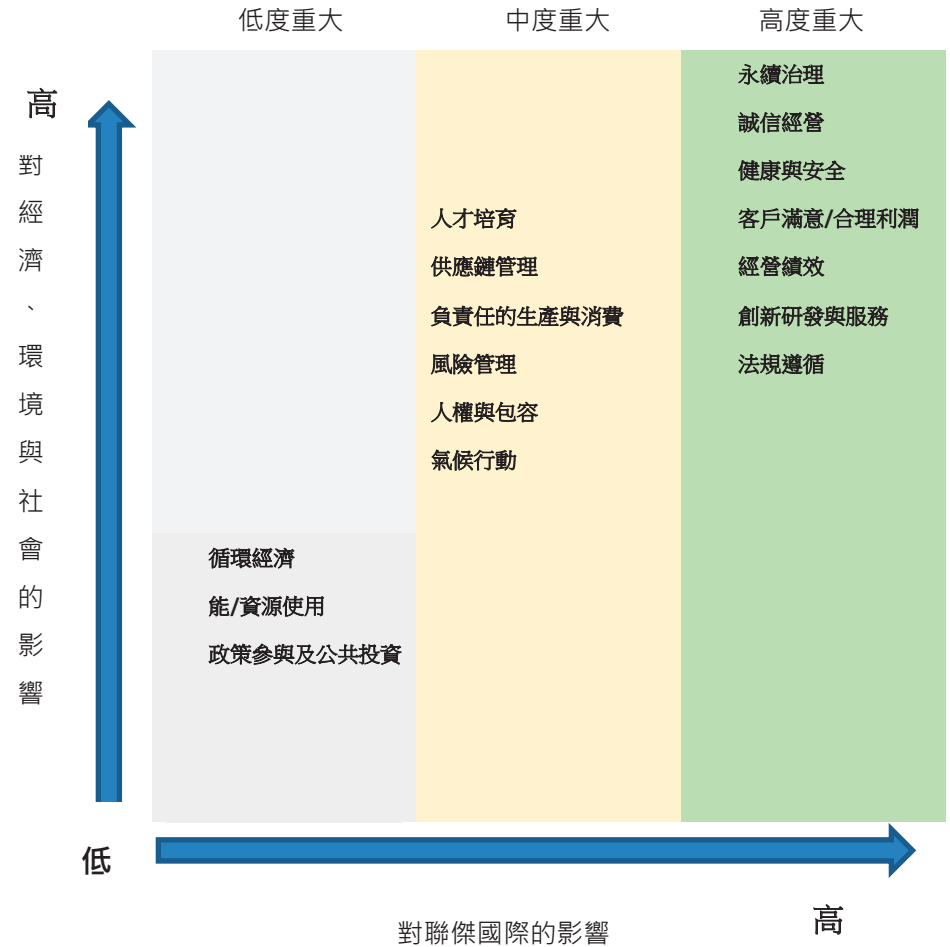
永續主題	2022 重大議題	重大議題包含之內容	永續脈絡(2018-2021)
關於聯傑國際	經營績效	經營成果、稅務支出	經營績效
強化公司治理	永續治理	董事會(成員、多元化、進修、運作、績效)、功能性委員會(成員、運作、績效)、高階經理人薪酬	公司治理
	誠信經營	內部稽核、從業道德與反貪腐、社會經濟法規、環境法規	風險管理 社會經濟法規遵循 環境法規遵循
	法規遵循		
	風險管理(辨識、評估、處理、監控)	營運風險(疫情、地緣政治)、氣候變遷、資安 (內部、外部)、供應鏈 (精實&敏捷、永續表現)	資安 氣候變遷
強化價值鏈合作	創新研發與服務	產品設計、智財權	創新研發
	負責任的生產與消費	精實、敏捷、回應	負責任的生產與消費
	客戶滿意/合理利潤	客戶隱私、客戶服務	客戶滿意/合理利潤
	供應鏈管理	選任、稽核、評鑑	供應鏈管理
能源轉型之因應	氣候行動 能/資源使用 循環經濟	能/資源使用、溫室氣體排放、營運廢棄物、資源回收再利用	能/資源使用 溫室氣體排放
實踐幸福職場	人才培育	人力資源政策	人力資源政策
		人才招募與保留	人才招募與保留
		員工進修與訓練	員工進修與訓練
	健康與安全	快樂健康職場	快樂健康職場
	人權與包容	薪酬福利	薪酬福利
		勞/資溝通	勞/資關係
實踐社會共榮	政策參與及公共投資	產學合作、傳愛計畫	社會參與

● 重大主題列表

高度重大	永續治理、誠信經營、健康與安全、客戶滿意/合理利潤、經營績效、法規遵循、創新研發與服務
中度重大	供應鏈管理、人才培育、負責任的生產與消費、風險管理、人權與包容、氣候行動
低度重大	循環經濟、能/資源使用、政策參與及公共投資



A chip design that changes everything



B. 永續發展的策略重點

為持續強化公司的競爭優勢，聯傑國際在經營策略上維持既定的「穩健經營及持續成長」，在永續發展的重點為：(1)完善的風險管理與法令遵循；(2)持續在綠色供應鏈上做出貢獻並建立有效的夥伴關係，優化「客戶滿意、合理利潤」的商業模式；(3)致力於技術創新；(4)結合智慧城市、智慧零售、數據資產及核心人才，並以「差異化的產品，協助客戶搶占市場、提升品質、擴大市場行銷與客戶經營、激勵員工潛能與當責、整合組織運作效能及提升永續經營的競爭力」等面向推動永續計畫。

■ 重大主題與聯合國永續發展目標之鏈結- DAVICOM 核心關注項目



關於聯傑國際

聯傑國際(DAVICOM Semiconductor, Inc.)創立於 1996 年，是由聯華電子網路通訊團隊與美國網通專家所組成。

27 年來，我們在既有乙太網路(Ethernet)基礎上順應產業潮流，先後切入嵌入式系統網路晶片與軟體技術的創新與研發，在各種廣電系統上網及數位電信機上盒都有極佳的績效；2013 年起我們投入智慧醫療產品的研發；2014 年我們投入 EPD ((ESL)創新應用的開發；2018 年起我們更聚焦於人工智慧(AI)與固有核心技術(Ethernet)的整合與創新產品的開發，2020 年我們跨足 UHF RFID；我們提供最具競爭力的晶片與解決方案，協助客戶掌握智慧物聯網(AIoT)發展的最新趨勢，以縮短產品開發期程進而贏得商機。

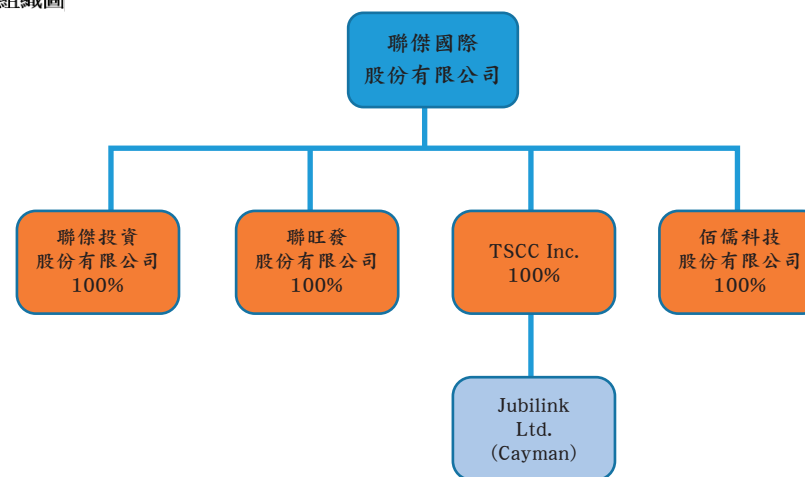
「網網相連、聯無止境」是聯傑國際的永續願景，「開發並推廣對環境友善的科技」是我們的使命，「前瞻、穩健」是我們的基因，「客戶滿意、合理利潤」是我們的堅持。我們本著「行穩致遠」的信念，朝企業永續之目標前進。全員上下一心，持續的創造「社會和諧、經濟永續、環境永續」三者平衡之永續價值。

■ 組織概況

聯傑國際小檔案

公司全名	聯傑國際股份有限公司
資本額	新台幣 8.31 億
員工人數	75(全球 100 人)
成立日期	1996 年 8 月 16 日
股票上市	2007 年 8 月 6 日首次於台灣證券交易所掛牌上市 (股票代號 3094)
董事長	郝挺
總經理	陳念台
營運總部	30078 新竹市科學園區力行六路 6 號
營運地區	台灣、中國、歐洲、美國

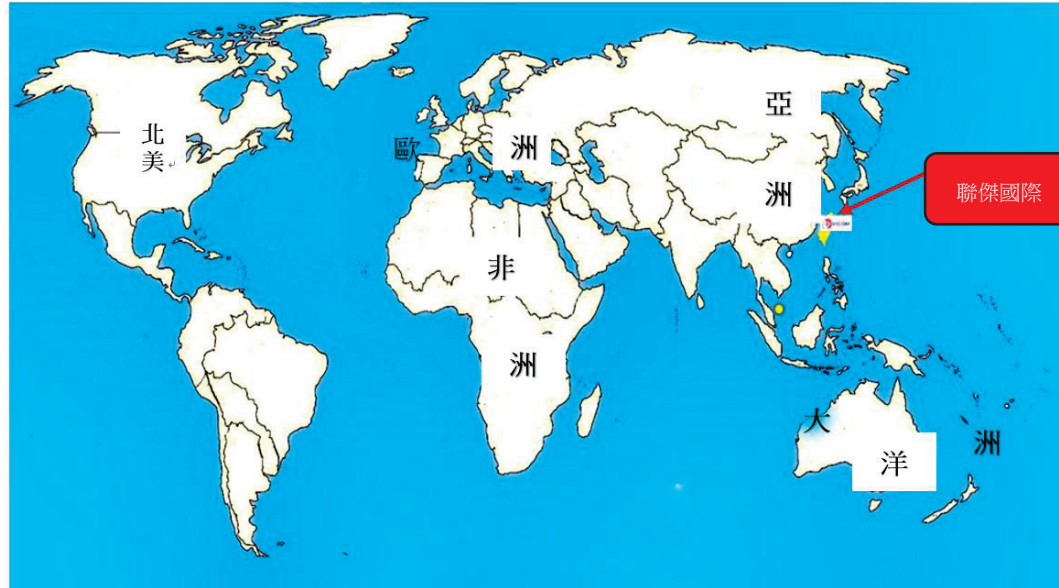
關係企業組織圖



■ 關係企業基本資料

企業名稱	設立/投資時間	地址	實收資本額	主要營業項目
聯傑投資股份有限公司	95年4月	新竹市新莊街53巷1號2樓	新台幣212,000仟元	一般投資業
聯旺發股份有限公司	99年7月	新竹市新莊街53巷1號2樓	新台幣50,000仟元	IC設計製造業
佰儒科技股份有限公司	105年10月	新竹市東區軍功里建新路60之3號十五樓之3	新台幣80,000仟元	無線通信機械器材製造業
TSCC Inc.	91年1月	TrustNet Chambers, Lotemau P.O. Box 1225, Apia, Samoa.	美金4,400仟元	轉投資相關業務
Jubilink Ltd.	91年1月	P.O. Box 219, Grand Cayman	美金2,500千元	一般買賣業

全球服務據點 (代理商聯絡資訊, 請參見聯傑官網首頁聯絡我們)



歐洲地區

法國
 荷蘭/比利時/義大利 /西
 班牙
 以色列/俄羅斯/烏克蘭
 德國/瑞士/奧地利
 挪威/芬蘭/波蘭/丹麥 /瑞典
 英國/愛爾蘭/土耳其

非洲地區

南非

亞洲地區

日本
 韓國
 印度
 東南亞
 中國

大洋洲區域

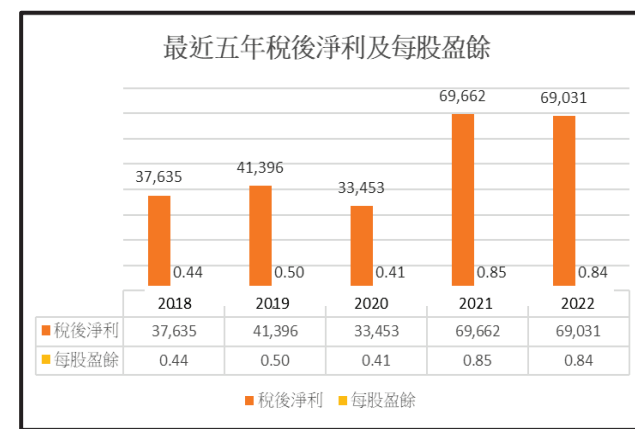
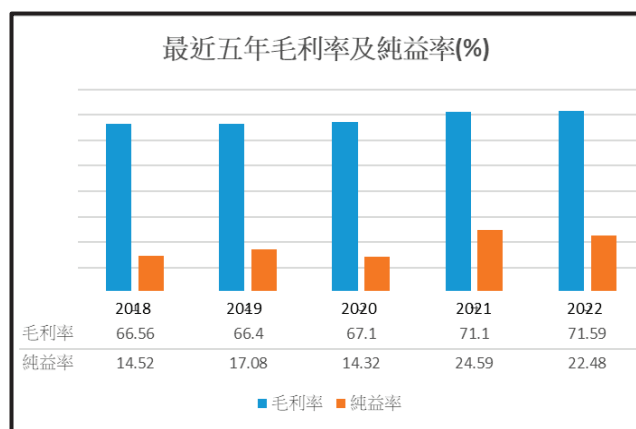
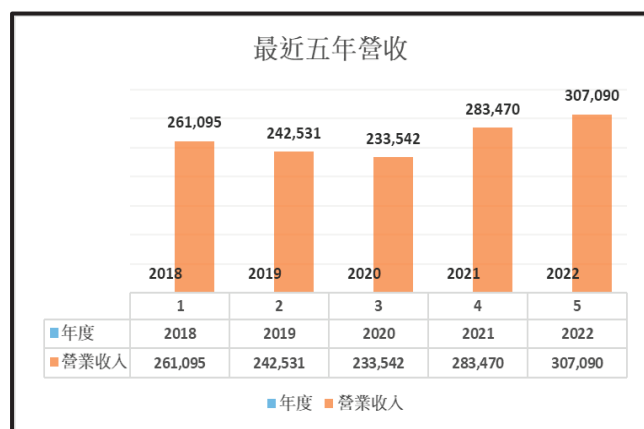
紐西蘭
 澳洲地區

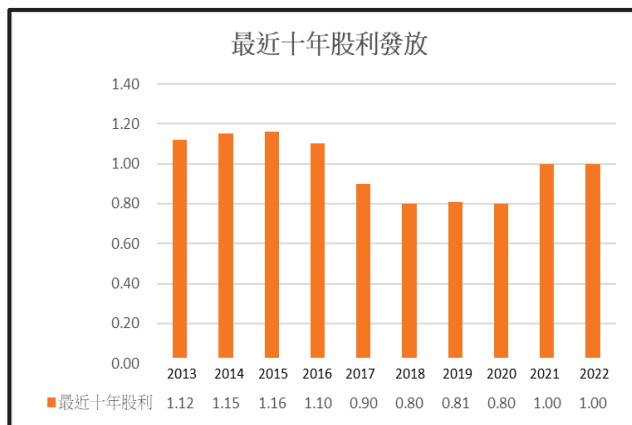
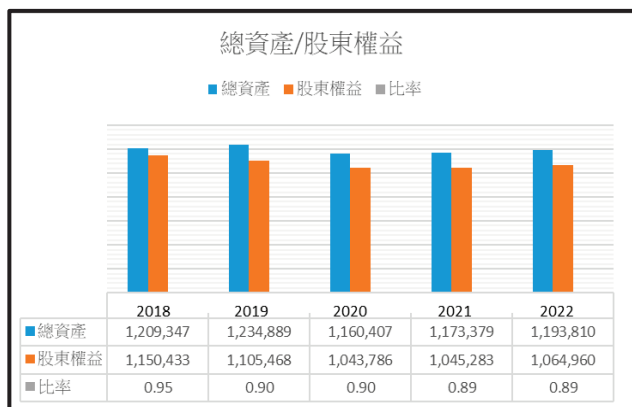
■ 營運概況(經營績效)

聯傑國際股份有限公司及子公司 111 年度全年營收總金額為新台幣 30,709 萬餘元，稅前淨利為新台幣 8,663 萬元，繼續達成連續 68 季(17 年)獲利的目標。

111 年度，本公司產品線有 4 大主軸：網路晶片、電子紙驅動晶片、視頻解碼晶片、人工智能晶片。本年全球仍壟罩在新冠肺炎(COVID-19)的陰影裡，尤其中國大陸於年底始放棄清零政策，惟多數大城市曾因封控效應致嚴重影響其經濟活動；在國際上，因中、美角力所引發的貿易戰與科技戰，較過去川普主政時期更為激烈，再加上俄烏戰爭仍未見曙光，各項不利因素都加劇了全球供應鏈的危機，也助長了通貨膨脹的惡化。在國內方面，半導體晶圓代工總產能在 111 年下半年雖然看似較 110 年緩解，但部分成熟製程的產能仍無法供應市場的需求，價格仍居高不下，預期 IC 生產成本無法於短期內回跌。對公司來說，市場不利之情況仍與前一年度類似。

雖然主要晶圓代工廠所提供與本公司之產能無法完全滿足需求，聯傑過去建立的營運韌性讓我們屹立不搖，並享有少部分的疫情紅利，透過價值共享的理念，我們積極與大部分客戶密切合作，精準的掌握客戶的需求，充分運用有限的晶圓產能，並將產能效益極大化，達到「客戶滿意、合理利潤」的營運的永續目標。





稅務治理

聯傑國際集團總部設於台灣，依台灣之租稅法律納稅，2022 年所得稅揭示如下：

1. 所得稅費用

(1) 所得稅費用組成部分：

當期所得稅：

當期所得產生之所得稅

未分配盈餘加徵所得稅

以前年度所得稅高估數

當期所得稅總額

遞延所得稅：

暫時性差異之原始產生及迴轉

所得稅費用

(2) 與其他綜合損益相關之所得稅金額

確定福利義務之再衡量數

2. 所得稅費用與會計利潤關係：

稅前淨利按法定稅率計算之所得稅

按稅法規定剔除項目之所得稅影響數

暫時性差異未認列遞延所得稅資產

投資抵減之所得稅影響數

未分配盈餘加徵所得稅

以前年度所得稅低(高)估數

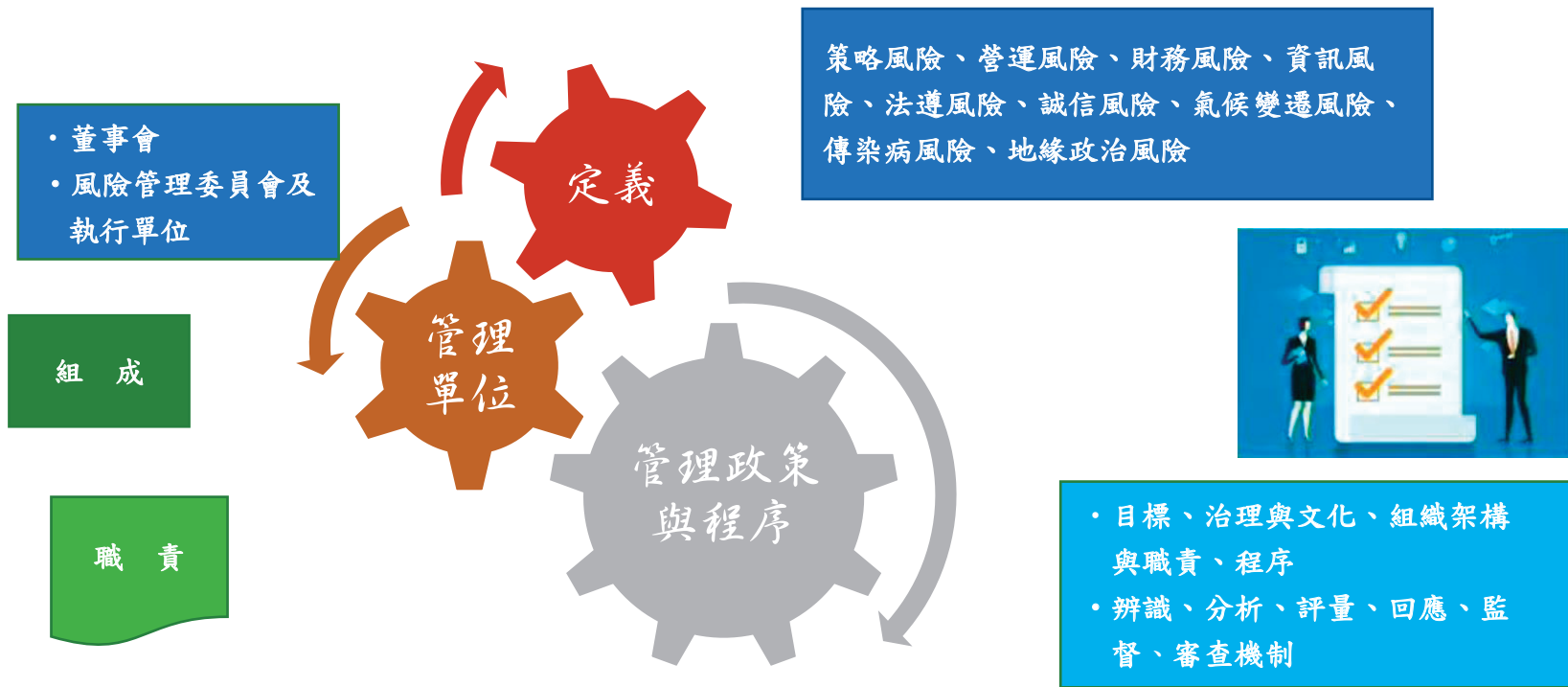
所得稅費用

	111 年度	110 年度
當期所得稅：		
當期所得產生之所得稅	\$ 13,951	\$ 12,352
未分配盈餘加徵所得稅	1	2
以前年度所得稅高估數	(520)	(150)
當期所得稅總額	13,432	12,204
遞延所得稅：		
暫時性差異之原始產生及迴轉	4,165	(951)
所得稅費用	\$ 17,597	\$ 11,253
(2) 與其他綜合損益相關之所得稅金額		
確定福利義務之再衡量數	(\$ 451)	\$ 47
2. 所得稅費用與會計利潤關係：		
稅前淨利按法定稅率計算之所得稅	17,326	16,183
按稅法規定剔除項目之所得稅影響數	6,201	(130)
暫時性差異未認列遞延所得稅資產	(251)	(83)
投資抵減之所得稅影響數	(5,160)	(4,569)
未分配盈餘加徵所得稅	1	2
以前年度所得稅低(高)估數	(520)	(150)
所得稅費用	17,597	11,253

1.強化公司治理

■ 推動策略：

依據：上市上櫃公司風險管理實務守則，推動風險控制與管理



管理原則：定義化、標準化、數據化、可分析化

■ 定義與管理目標

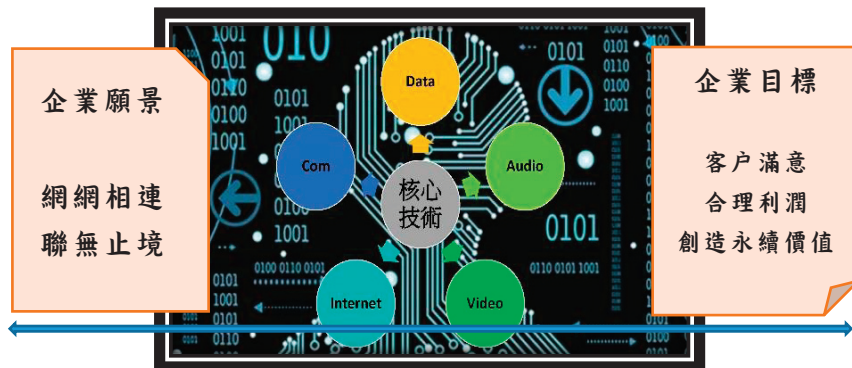
◆ 策略風險	企業因採用不當的投資策略，或將資產配置於不適當的投資項目中，而導致投資結果與預期目標有所偏差甚至損失的風險。公司在選擇投資策略和資產配置時應考慮風險與回報的平衡，以及風險承受程度和投資期限等因素，以減少策略風險。
◆ 營運風險	企業在日常運營活動中，由於內部管理、外部環境、自然災害等因素而導致的損失風險。營運風險是企業運營過程中不可避免的風險之一，需要建立完善的風險管理體系，妥善應對，降低損失。
◆ 財務風險	企業在資金籌集、財務管理及資本結構等方面存在的風險，可能導致企業無法按時償還債務、資金缺口、財務成本增加、股價下跌、投資回報率降低等負面影響。財務風險還包括市場風險、信用風險和流動性風險等，在企業經營過程中難以避免，需要企業實施風險管理措施，規避或降低風險，確保企業財務穩健。
◆ 資訊風險	由於資訊的不確定性、保密性、真實性或完整性問題所引起的風險。資訊風險可能對企業的運營和決策產生負面影響，例如資訊洩漏、電腦病毒、系統中斷、網絡攻擊等。企業應試圖在合理的成本內對資訊管理進行有效規劃和控制，例如加強網絡安全、保護重要資訊等措施，以減少資訊風險對企業造成的損失。
◆ 法遵風險	企業因為未能遵守法律、監管機構的要求和行業標準，而可能面臨的風險。這種風險可能會導致企業被罰款、訴訟、信譽損失、甚至撤銷營業許可證等嚴重後果。法遵風險是現代企業營運中不可忽視的風險之一，需要企業建立健全的法律合規管理體系，確保企業合法合規經營。
◆ 誠信風險	企業或個人因缺乏誠信、道德價值觀偏差、欺詐行為等，而可能遭受的損失風險。誠信風險包括對客戶、股東、員工等有關方誠信行為的風險，主要表現為誤導性陳述、失信契約、欺詐變賣、資產侵佔、貪污舞弊等違法和道德行為，會對企業的信譽和形象產生嚴重影響。企業應該建立健全的內部控制和風險管理制度，加強企業文化建設，從制度和倫理上規範企業行為，減少誠信風險。
◆ 氣候變遷風險	因全球氣溫升高、海平面上升、極端天氣事件增多等因素引起的對自然環境和人類社會可能造成的損失風險。此風險主要對環境、社會和經濟產生不利影響，如洪水、乾旱、暴風雨、海嘯、農作物歉收、疾病傳播等等。對於氣候變遷風險，企業應該重視減碳減排、永續發展、戰略備災等問題，建立綠色環保的企業文化和管理體系，為應對氣候變遷風險做好準備。
◆ 傳染病風險	由傳染病引起的感染和傳播對個人和公共衛生可能帶來的風險。傳染病風險通常由病原體在人羣中的傳播而產生，傳染病的爆發會對人類社會產生巨大的影響，包括經濟損失、生命健康威脅、社會秩序破壞等。特別是在全球化的背景下，各國之間的傳染病風險更為高度相關。為了應對傳染病風險，應該加強健康教育、倡導潔淨衛生習慣、監測疾病流行情況，應該加強公共衛生體系建設。
◆ 地緣政治風險	由於國家或地區之間的政治、經濟、軍事衝突或其他因素引起的風險。這些因素通常涉及國家之間的關係，例如戰爭、恐怖襲擊、政變、制裁措施、貿易戰等。地緣政治風險對企業的經營和投資產生不利影響，導致企業面臨市場份額下降、資源受限、營收下滑等問題。企業應該關注國際形勢的變化，評估交易風險，妥善應對。

1.1 核心價值與策略

聯傑國際(DAVICOM)成立以來,「以人為本、堅持誠信、穩健經營」是公司的核心價值。據此發展出「Diligence、Agility、Value、Integrity、Cooperation、Opportunity、Modesty」的企業文化。公司自始專注於 IC 設計本業,在全球綠色供應鏈上持續創造價值。同時也與員工、股東、客戶、供應商、教研機構等利害關係人建立良好互動,以善盡企業公民的責任,共同追求永續的未來。

重要核心技術

Ethernet MAC & PHY 乙太網路控制器及收發器	Mixed Signal 數位類比混和訊號處理	RFID Omni-Solution 無線射頻辨識 全方位系統方案
Networking Protocol Stacks 有線及無線網路通訊協定	AIoT & Algorithms 人工智慧物聯網及演算法	Video Decoder 視訊解碼器
USB 及 Interfaces USB 及相關資料傳輸介面	Audio Signal Processing 音頻訊號處理	DSP & Algorithms 數位訊號處理及相關演算法



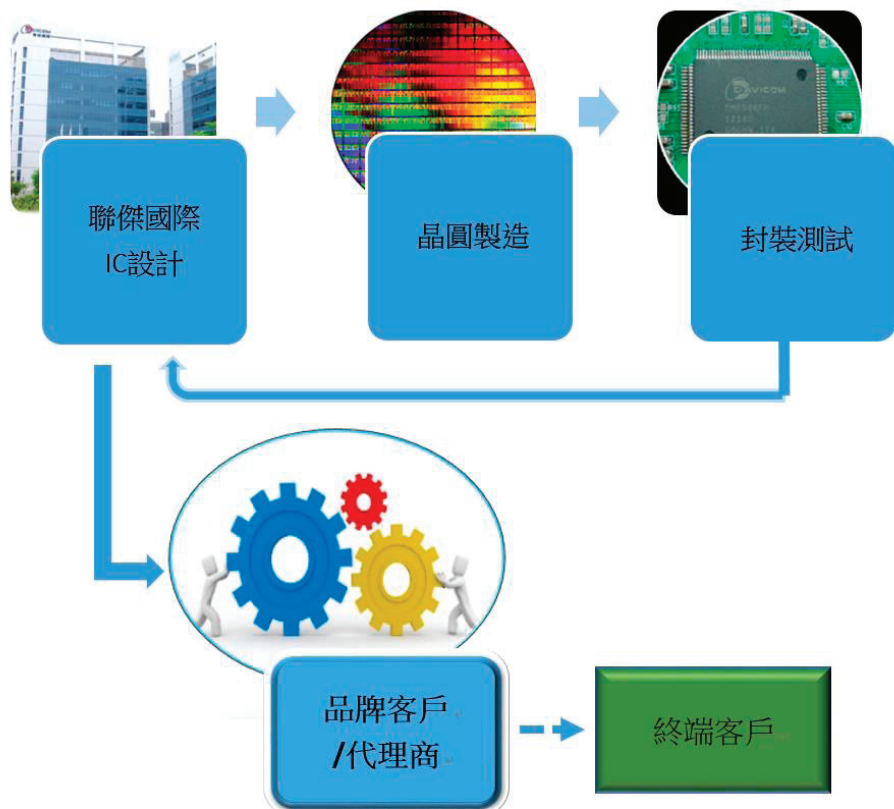
以 DAVICOM 落實聯傑國際的核心價值



產業價值鏈

聯傑國際是半導體 IC 設計公司,根據市場趨勢與市場需求,設計晶片(產品)各類功能之電路布局後交由晶圓製造→封裝測試,最終經本公司生管部進行嚴謹的終局測試,以便客戶再創新加值。本公司提供市場之網通產品是全球網路基礎建設之重要零組件。

我們與上游供應商、下游客戶攜手合作,為物聯網、工業 4.0、智慧城市乃至終端客戶之智慧生活,共同創造永續之價值。

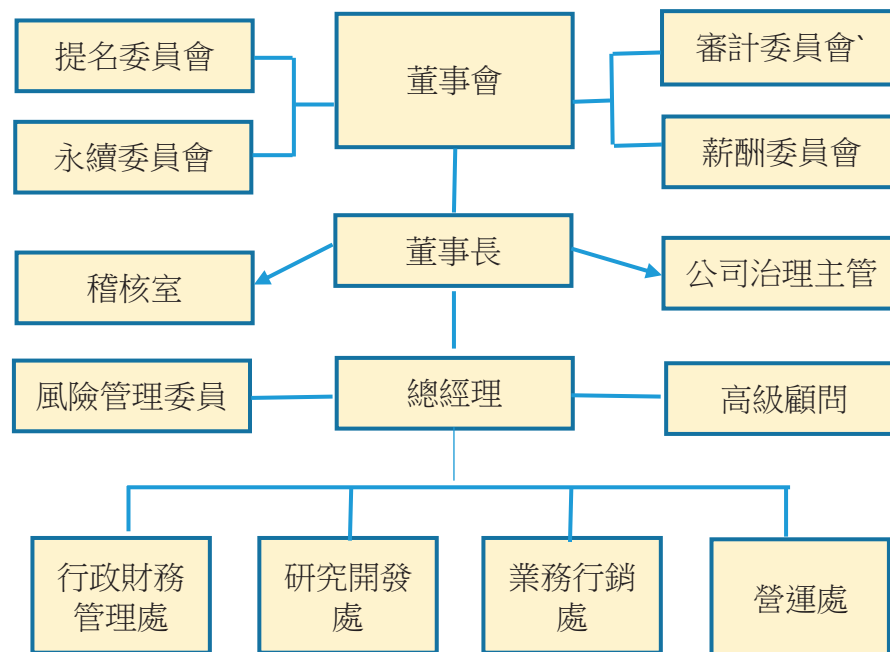


▲產業價值鏈示意圖

1.2 治理制度

「正直誠信」是企業永續經營之本，「堅持誠信」是聯傑國際的永續基石，我們期許透過完善的公司治理制度，提升聯傑國際的經營績效與品牌價值。我們實踐制度管理、營運透明，以優化公司治理績效，確保公司經營的健全發展，保障投資人及其他利害關係人的權益。

治理架構



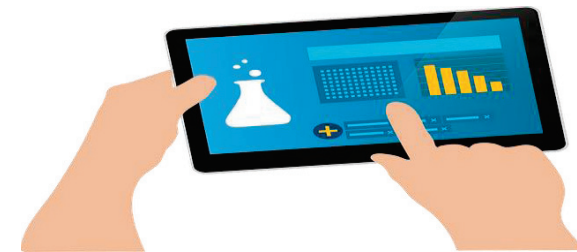
● 公司內部重要法規

- 公司章程
- 董事會議事規則
- 股東會議事規則
- 資金貸與他人作業程序
- 取得或處分資產程序
- 背書保證辦法
- 防範內線交易管理程序
- 防範內線交易宣導
- 申請暫停及恢復交易作業程序
- 檢舉非法與不道德或不誠信行為案件之處理辦法

● 公司內部重要委員會

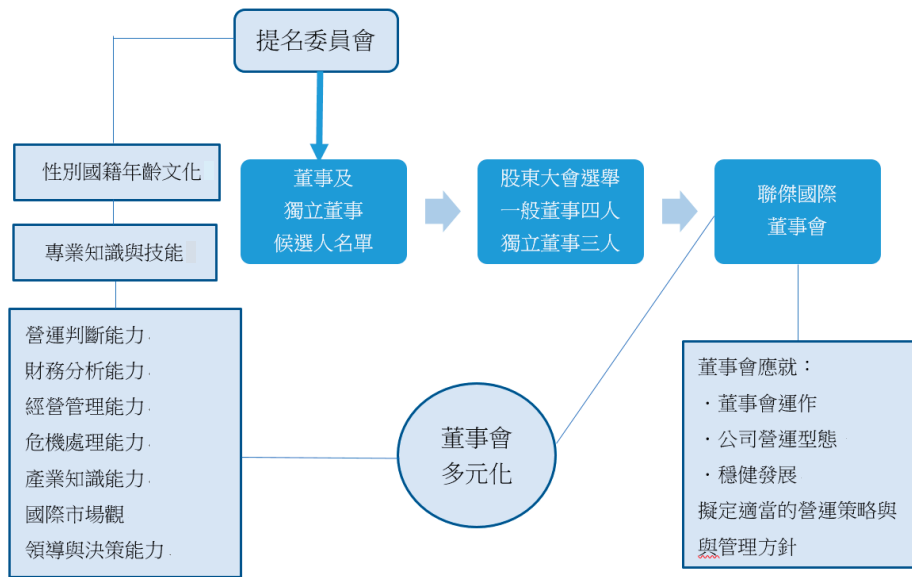
名稱	操作定義
風險管理委員會	依據本公司風險管理作業要點設置 管理架構涵蓋審計委員會、總經理、研發、工程品質、生產、行銷、廠務、財務等部門
研發會議	依據本公司研發策略發展要點設置 管理架構涵蓋總經理、研發三部、工程品質
資訊安全委員會	依據本公司資訊安全作業要點設置 管理架構涵蓋本公司數位管理暨網路治理各單位
ISO 委員會	依據 ISO9001 規範設置 管理架構涵蓋總經理暨研發、行銷、營運、財務
碳盤查委員會	依據本公司內部碳盤查作業要點辦理 管理架構涵蓋董事會、行政財務管理處、廠務部

風險控制與管理之程序		
類別	管理架構	監督與審查
策略風險	策略長	審計委員會、董事會
營運風險	風險管理委員會	內部稽核、審計委員會、董事會
財務風險	行政財務管理處	內部稽核、審計委員會、董事會
資訊風險	資通安全委員會 機密資訊保護委員會	內部稽核、審計委員會、董事會
法遵風險	行政財務管理處 營運處	內部稽核、審計委員會、董事會
誠信風險	行政財務管理處 業務行銷處、營運處	內部稽核、審計委員會、董事會
氣候變遷風險	風險管理委員會	內部稽核、審計委員會、董事會
傳染病風險	行政財務管理處	內部稽核、審計委員會、董事會
地緣政治風險	策略長 業務行銷處	內部稽核、審計委員會、董事會



● 董事會及功能性委員會

董事會是聯傑國際的最高治理機關及重大經營決策中心。本公司董事會由董事四人及獨立董事三人共同組成。董事及獨立董事之任期三年。董事會的職責包括任命與督導公司管理階層、評鑑經營績效、防制利益衝突，確保公司業務之執行遵循法規、公司自律規章以及股東會之決議，致力於股東權益之極大化。



▲ 董事會組織結構。

為強化公司治理並促進董事會組成與結構之健全發展，本公司於 2016 年 11 月 11 日修訂之公司治理實務守則第 20 條第 3 項中，董事會成員組成應考量多元化，除兼任公司經理人之董事不宜逾董事席次三分之一外，並就本身運作、營運型態及發展需求以擬訂適當之多元化方針，宜包括但不限於以下二大面向之標準：

- 一、基本條件與價值：性別、年齡、國籍及文化等。
- 二、專業知識與技能：專業背景(如法律、會計、產業、財務、行銷或科技)、專業技能及產業經歷等。

本公司董事會由 7 位董事組成，包含 4 位董事及 3 位獨立董事，成員須具備會計、財金、科技、產業及管理領域之豐富經驗與專業。此外，本公司亦注重董事會成員組成之性別平等，女性董事至少有 1 席，目前 7 位董事，已包括 1 名女性董事，比率達 1/7。本公司於 2022 年股東會改選第十屆董事(含獨董)，第九屆董事全數獲得留任。第十屆董事之任期為 2022 年 6 月 29 日至 2025 年 6 月 28 日。第十屆董事會成員名單如下：

職稱	姓名	性別	主要經(學)歷	兼任本公司/ 他公司職務
董事長	郝挺	男	瑞士維多利亞大學企管博士 美國加州柏克萊大學電機碩士	漢唐集成股份有限公司 獨立董事
董事	正元國際投資股份有限公司 法人代表林文珍	女	銘傳商專電子資料處理科 台積電資深工程師	聯傑國際股份有限公司 董事
董事	在華有限公司 法人代表邱振峰	男	交通大學電子研究所碩士 聯旺發股份有限公司副總經理	本公司 新產品事業處協理
董事	林永彬	男	中興大學 EMBA 領袖組碩士 冬捷企業有限公司負責人 冠星國際投資公司負責人	聯傑國際股份有限公司 董事
獨立董事	翁彰佑	男	美國科羅拉多大學統計學博士 上聲電子(股)公司財務長 嘉毅科技(股)公司行政中心副總兼財務長	國格金屬科技股份有限公司 財務部經理
獨立董事	黃仁智	男	美國賓夕法尼亞州立大學工學博士 中山大學機械與機電工程系 兼任副教授	聯傑國際股份有限公司 獨立董事
獨立董事	魏娘壽	男	上海繁楓真空機械有限公司 生產營運中心總監	聯傑國際股份有限公司 獨立董事

本屆董事多元化情形：

	基本組成						產業經驗				專業能力				
	性別	國籍	兼任本公司員工	年齡		獨立董事任期		網路通訊	資訊管理與安全	半導體IC設計	產業知識	會計	資訊科技	風險管理	財務管理
				51至60	61至70	3年以下	3年至9年								
董事長：郝挺	男	中華民國	√	√			√	√	√	√	√	√	√	√	
正元國際投資股份有限公司 法人代表林文珍	女	中華民國		√						√	√		√	√	
在華有限公司 法人代表邱振峰	男	中華民國	√	√			√	√	√	√		√			
董事：林永彬	男	中華民國		√						√			√	√	
獨立董事： 翁彰佑	男	中華民國		√		√		√	√	√	√	√	√	√	
獨立董事： 黃仁智	男	中華民國		√		√		√	√	√			√		
獨立董事： 魏娘壽	男	中華民國		√		√	√		√	√	√	√		√	

董事進修情形：2022年本公司董事4人、獨立董事3人，分別前往證基會、工商協進會、證交所、科學園區同業公會等機構進修，每人進修時數均至少6小時。請參閱公司官網 https://www.davicom.com.tw/investor-governance01.php?lang_id=tw

董事會運作情形

2022年：董事會召開7次會議，通過多項議案。(請參見聯傑官網：投資人關係→公司治理→董事會→董事會重要決議

https://www.davicom.com.tw/investor-governance01.php?lang_id=tw)

董事酬勞

本公司章程規定：依本公司當年度稅前利益扣除分配員工酬勞及董事酬勞前的利益，如有盈餘應提撥員工酬勞不低於8.5%及董事酬勞不高於2%；2022年本公司董事酬勞依照聯傑國際股份有限公司章程規定提撥1,931,984元。

董事會績效評估

為落實公司治理並提升本公司董事會功能，建立績效目標以加強董事會運作效率，聯傑國際依上市上櫃公司治理實務守則第三十七條規定訂定「聯傑國際股份有限公司董事會績效評估辦法」，每年定期辦理董事會內部績效評估，項目有董事會整體評估與董事會成員自我績效評估；每三年聘請具備專業性及獨立性之機構或外部專家學者團隊進行董事會外部績效評估。

2021年3月19日本公司委託外部評估機構「社團法人中華公司治理協會」對本公司進行董事會績效評估，並以包含董事會之組成、指導、授權、監督、溝通、內部控制與風險管理、自律、董事會議及支援系統等八大構面進行書審、實地訪評等作業。

評估報告結論表示：

1. 本公司持續進步以提升董事會效能之積極意願。

2. 本公司設置提名委員會，超越法規，展現主動提升公司治理之用心。
3. CSR 小組升級為委員會，展現本公司對履行企業社會責任與落實誠信經營之重視與前瞻佈署。
4. 本公司以勤奮、敬業、謹慎、誠信、創新、分享六大理念，實踐「以人為本、堅持誠信、穩健經營」的核心價值。在人才招募方面走進校園與學校合作，及早發掘養成人才、在育才方面以內部訓練搭配外部專業培訓課程，提升員工之專業能力；同時以公司六大理念與核心價值，凝聚內部共識，使人才留任。

針對外部評估機構 2021 年提出的建議，本年度執行董事會績效評估成果如下：

1. 依據上市上櫃公司風險管理實務守則，董事會為本公司風險監督與審查之最高單位。
2. 為因應國家 2050 淨零排放目標，協助董事了解國家政策及產業趨勢，俾加強董事對企業永續知識與動態的認知。
3. 董事會績效評估與自評辦法由二元式評分改為級距式評分，俾更有效的衡量與提升董事會之效能。

利益衝突管理

聯傑國際於董事會議事規範、審計委員會及提名委員會等組織規範中皆有利益迴避之規定。董事對於會議事項與其自身或其代表之法人有利害關係者，應於當次董事會說明與其利害關係之重要內容，如有害於公司利益之虞時，不得加入討論及表決，且討論及表決時應予迴避，並不得代理其他董事行使其表決權；相關董事姓名、重要內容說明及迴避情形，均載明於會議記錄。

本公司訂有誠信經營守則、道德行為準則、檢舉非法與不道德或不誠信行為案件之處理辦法、關係人交易管理作業辦法、董事及經理人道德行為準則及員工從業道德守則，對利益衝突之迴避定有明文，並將員工從業道德守則執行情形提報審計委員會。

針對利害關係人溝通，本公司於網站設置利害關係人專區，並詳細揭露相關規範及資訊；本公司設有發言人及電子信箱，由專責人員負責處理各利害關係人之疑問及建議。

● 功能性委員會

■ 提名委員會

本公司依據「提名委員會組織規程」籌組「提名委員會」，由二名獨立董事及董事長共三人組成，每年至少開會二次。第三屆提名委員會於 111 年 6 月 29 日之委員會中推舉：由獨立董事-魏娘壽先生擔任召集人及會議主席。本屆提名委員會委員任期自 2022 年 6 月 29 日至 2025 年 6 月 28 日止。

2022 年成效

2022 年度召開 5 次會議，分別為：2022.01.26、2022.02.24、2022.04.11、2022.06.29、2022.11.11，委員出席率 100%，通過多項議案。(請參見聯傑官網：投資人關係→公司治理→功能性委員會→提名委員會重要決議事項)

■ 薪資報酬委員會

本公司依據「股票上市或於證券商營業處所買賣公司薪資報酬委員會設置及行使職權辦法」規定，於 2012 年 6 月 18 日成立「聯傑國際股份有限公司薪資報酬委員會」，本公司之薪資報酬委員會委員計 3 人。本屆委員任期 2022 年 6 月 29 日至 2025 年 6 月 28 日。本委員會每年至少召開二次會議，但有緊急情事者，不在此限。

2022 年成效

2022 年本公司薪資報酬委員會開會 7 次，開會日期分別為 2022.01.26、2022.02.24、2022.04.11、2022.05.10、2022.06.29、2022.08.09、2022.11.11，委員出席率 100%，通過多項議案。議案內容及決議情形請參見聯傑官網：投資人關係→公司治理→功能性委員會→薪酬委員會重要決議事項)

■ 審計委員會

本公司依據證券交易法第十四條之四及公開發行公司審計委員會行使職權辦法第三條規定，設置審計委員會並訂定其組織規程。委員會旨在問公司財務報表之妥當性、簽證會計師選(解)任之獨立性與績效、內控制度實施之有效性、法規遵循，以及對公司潛在風險包括利益衝突之控管等事項。

2022 年成效

2022 年本公司審計委員會開會 7 次，開會日期分別為 2022.01.26、2022.02.24、2022.04.11、2022.06.29、2022.11.11，委員出席率 100%，通過多項議案。議案內容及決議情形請參見聯傑官網：投資人關係→公司治理→功能性委員會→審計委員會重要決議事項)

■ 永續委員會

本公司永續委員會設置委員 3 人，由董事二人及獨立董事一人組成，委員任期與該屆董事之任期同，委員會每年召開二次為原則。

2022 年成效

2022 年永續委員會開會 3 次，開會日期分別為 2022.01.26、2022.06.29、2022.11.11，通過本公司 2022 年社會關懷之細部規劃、推選委員會主席、通過本公司 2022 年永續報告書重大性議題。

■ 公司治理主管

本公司於 108 年 5 月 13 日第八屆第 21 次董事會通過設置公司治理主管並由財務長兼任，以保障股東權益並強化董事會職能。

公司治理人員主要職責如下：

- 依法辦理董事會及股東會會議相關事宜
- 製作董事會及股東會議事錄
- 協助董事就任及持續進修
- 提供董事執行業務所需之資料與經營公司有關之最新法規發展
- 協助董事遵循法令

2022 年公司治理主管業務執行情形請參見聯傑官網：投資人關係→公司治理→公司治理→公司治理主管)

2022 年本公司公司治理主管前往證基會、中華公司治理協會進修防範內線交易、內部人股權交易法遵、提升董事職能落實公司永續治理等課程，合計進修 12 小時。

■ 內部稽核

聯傑國際設置直接隸屬董事會之內部稽核，設置之主要目的與執行要項如下：稽核主管與獨立董事至少每季一次在董事會、審計委員會會議及每月底前提交上一月份稽核報告及缺失追蹤報告，並就本公司年度稽核計劃執行狀況及內控缺失追蹤改善情形。

內部稽核設立主要目的	內部稽核執行要項
<ul style="list-style-type: none">檢查、評估內部控制制度之有效性。衡量營運之效率與效果。報導具可靠性、即時性、透明性及相關法令之遵循。適時提供改進建議，以確保內部控制制度持續有效被執行。	<ul style="list-style-type: none">依據主管機關規定及風險考量，訂定年度稽核計畫進行查核作業。出具稽核報告，持續追蹤改善情形。定期修訂內部控制制度及稽核實施細則、年度內控自評作業等。

本公司內部稽核配置一位專責稽核主管(並備置代理人)依法令規定執行內部稽核任務，確保公司內部控制制度之持續有效以促進公司健全經營。

內部稽核人員每年接受專業機構之訓練，提升內部稽核之品質，2022 年內部稽核主管暨代理人分別前往中華民國內部稽核協會進修，各進修 12 小時

並獲得認證。

本公司內部稽核公開資訊請參見官網：公司治理→內部稽核運作情形
http://www.davicom.com.tw/investor-governance04.php?lang_id=tw

■ 高階經理人薪酬

本公司董事及經理人之績效評估與薪資報酬之政策、制度、標準與結構、年度及長期之績效目標，皆由薪酬委員會予以評估檢討。薪酬委員會成員由本公司之獨立董事所組成，每年至少召開二次會議檢視及確保薪資的競爭性與合理性。

總經理及副總經理及各高階主管之酬金包含薪資、獎金、退職金等每年定期揭露於公司年報中。為確保公司在穩健營運環境中追求突破性的創新動力，總經理及高階主管們的薪酬主要分為固定與變動性兩部分。本公司為確保在永續的三道防線「環境、社會、治理」的持續推動，擬定發展永續的中長期目標期望創造企業與社會共榮的局面。經理人整體薪酬除考量業界競爭力外，在固定薪資與變動薪酬之評估要素尚包含支持公司之永續目標。

固定薪酬

依據職位之職責及相對重要性等要素

變動薪酬

財務性指標：股東權益報酬率(%)、營業利益率(%)等

其他相關指標：獲利能力提升、創新研發、擴大市場行銷及客戶經營等

註：考量不同獎勵目的，提供多元性的獎勵內容。例如績效獎金、激勵獎金、員工酬勞及認股權憑證，並以當年度現金獎勵為計算基準。

1.3 企業永續發展

聯傑國際秉持著關心員工、重視環保、力行公益的信念，持續深化永續經營並期望善盡企業公民責任，引導社會走向「善」的正向循環。聯傑國際的永續發展係以「創造以人為本、與環境共生、與社會共榮的全球性友善生態新價值」為基礎；以「客戶、股東、員工、環境、社會」為主要關注目標，共同追求永續成長。

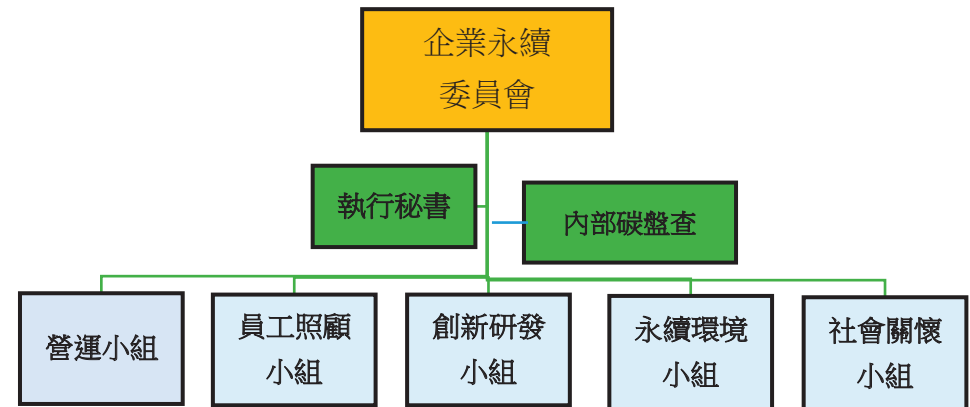


落實企業社會責任實務守則

聯傑國際為實踐企業社會責任，促成經濟、環境及社會之進步，以達永續發展之目標，於 2014 年 11 月 10 日訂定了「聯傑國際股份有限公司企業社會責任實務守則」據以遵循。

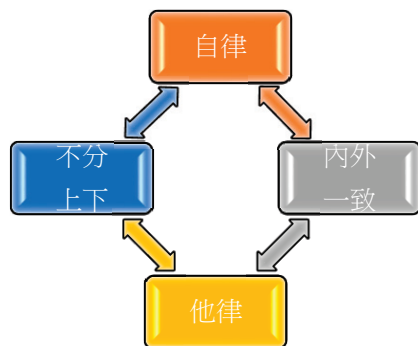
管理架構

聯傑國際為實踐 SDGs 特成立永續委員會，由董事長擔任永續委員會主席並兼任執行長，下設兼任執行秘書及碳盤查小組協助企業營運、員工照顧、創新研發、永續環境、社會關懷等五個工作小組，向企業永續發展目標邁進。



1.4 誠信經營

「堅持誠信」是聯傑國際營運最重要的核心價值。我們嚴守紀律，持續推行高標準的從業道德文化，透過由上而下身體力行，恪守各項法規與公司自律規範。



法律、法規命令	公司自律規範
公司法、證交法、商業會計法、政治獻金法、貪污治罪條例、政府採購法、公職人員利益衝突迴避法、上市上櫃公司相關規範，其他商業法規。	<ul style="list-style-type: none"> ● 聯傑國際股份有限公司「公司治理實務守則」 ● 聯傑國際股份有限公司「公司經營誠信守則」 ● 聯傑國際股份有限公司「董事、經理人道德行為準則」及「誠信經營守則」 ● 聯傑國際股份有限公司「防範內線交易管理作業程序」

誠信經營管理目標與執行情形

管理目標	具體措施	績效
對外交易 特約條款約制	與客戶、代理商、供應商簽訂契約，應要求遵守誠信經營政策，及交易相對人如涉有不誠信行為時，得隨時終止契約或解除契約之條款。	達成
公司內部 教育、宣導、吹哨人	定期對董事、經理人及員工舉辦誠信經營及防範內線交易宣導...等之教育訓練與宣導，若發現有違反誠信經營守則嫌疑之情事，須立即向檢舉管道負責單位舉報之責任與義務。	達成
防範措施 內部控制、內部稽核	針對較高不誠信行為風險之營業活動，本公司建立有效之會計制度及內部控制制度，同時透過內部稽核制度定期向董事會報告，隨時檢討及實施成效及持續改進，確保誠信經營政策的落實。	達成

1.5 從業道德與反貪瀆

聯傑國際致力奉行商業道德，除規範公司全體成員應遵循法令外，同時要求公司全體成員必須以誠信、正直等道德規範處理業務，以維護公司的資產、權益及形象，確保公司以及所有利害關係人的權益，俾公司達到永續經營以及持續發展的目標。

管理處依據「誠信經營守則」、「董事、經理人道德行為準則」，監督董事、經人、員工，以及供應商、代理商、客戶的道德規範；公司亦規定，嚴禁因職務關係的便利取得不當利益（包括任何形式或名義之金錢、餽贈、佣金、職位、服務、優

待、回饋等，但不含一般社交禮俗)，或任何可能影響公司形象及競爭力的行為，提倡誠信及合乎道德的從業行為。

我們以公平與透明的方式進行商業活動，進行交易之前對代理商、供應商、客戶或其他商業往來之交易對象進行徵信，避免與有不良誠信行為紀錄者進行商業活動。與利害關係人簽訂之契約，契約內容約定訂約人應遵守本公司的誠信經營政策，契約條款亦特別記載交易對象如涉及不誠信行為時，公司可以隨時片面終止或解除契約，並請求損害賠償。

聯傑國際同時設有「利害關係人及員工違反從業道德行為檢舉管道」，內部或外部人員皆可於聯傑國際之官網直接連結至信箱或透過電話提供意見。

email : esther_lin@davicom.com.tw (電話 : +886-03-5798797 分機 8569)。

檢舉人亦可透過 email 信箱或前揭電話提出違反道德行為相關檢舉後，公司獨立的稽核單位會以保密的方式進行事實調查，並對檢舉人身分絕對保密。調查報告遞交管理階層做出決議，檢舉事項之處理結果則依據懲戒措施進行內部懲處或提出追訴。

聯傑國際的員工關懷專線

email : esther_lin@davicom.com.tw (電話 : +886-03-5798797 分機 8569)、員工意見箱，以及稽核人員等申訴管道，鼓勵員工、客戶或供應商申訴檢舉，對於檢舉人的身分絕對保密。如確有違反道德行為規範時，公司一律依據相關法規以及工作規則訂定之懲戒措施追訴處理。

2022 年接獲檢舉(申訴)案件統計表

	接獲檢舉總數	接獲申訴總數	經處理總數
反貪腐	0	0	0
環境問題	0	0	0
社會問題	0	0	0

1.6 法規遵循

法規類別	遵循重要法規的具體措施	違規情事	
商業活動	上市上櫃	遵守公司法、證交法、上市上櫃公司相關規章，制定聯傑國際治理之內部規範。	無
	稅務	遵照稅法相關規定申報並繳納各項稅捐。	無
	會計	遵照商業會計法規處理會計事務，並依國家政策採用國際會計準則作為評價之基準。	無
	智財	將專利權檢索列入新產品開發之首要程序。	無
	隱私	確實保護員工、客戶個資，嚴守保護客戶機密之義務	無
	政黨	明文禁止董事、獨立董事、經理人、員工以及子公司提供非法政治獻金。	無
	政府採購法	遵守政府採購規範，審慎評估標案成本與效益，並誠信履約。	無
	貪污治罪條例	依紀律規範經營公司，不要求、期約、行賄與商業經營相關之公務員。	無
	利益衝突迴避	參照公務員利益迴避條款訂定內規並責成董事應注意利益迴避，避免不正行為發生。	無
勞動法規		無	
環保法規		無	

1.7 落實風險管理

有鑑於健全公司治理落實企業經營所需的風險管理，聯傑國際於 2016 年成立企業風險管理平台。建立具有系統性之風險管理作業，以強化公司面對風險之因應策略，降低重大營風險轉成危機事件之發生機率，落實風險管理。

聯傑國際之風險管理平台依循組織內部架構以及內部控制體系，涵蓋兩大推動單位：

- (一) 永續風險管理推動單位：由本公司總經理統籌：研發、工程、生產、行銷、業務、財務等營運部門及跨部門鑑別風險議題與管理因素作業。
- (二) 風險管理機制監督單位，由內部稽核單位監督永續風險是否依規定運作，並定期向審計委員會呈報風險監督報告

聯傑國際風險管理策略

降低營運衝擊，維持營運穩定

建構有效的風險管理機制

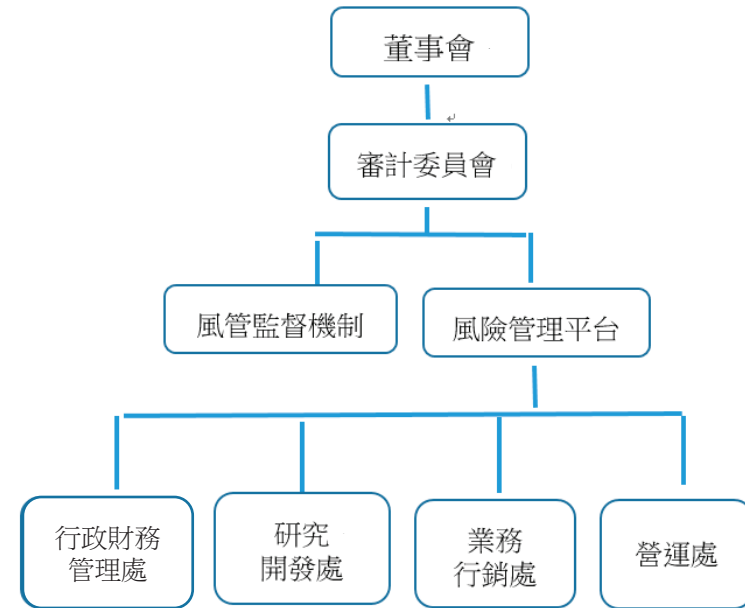
掌握新興風險
評估營運機會

優先針對
高風險因子
擬定對策

定期檢視
風險因應情況
與成本評估

經營團隊與全體員工共同實踐風險控管目標

■ 風險管理架構



風險管理平台係以系統性方式進行風險辨識、風險評估、風險處理監控機制。整合 ISO9001 管理系統、內部控制系統之風險管理，2022 年風險管理平台推動主要涵蓋九大方向：策略風險、營運風險、財務風險、資訊風險、法遵風險、誠信風險、氣候變遷風險、傳染病風險、地緣政治風險，聚焦氣候變遷行動、永續供應鏈採購和供應商品質管理。管理效益請參見本公司 111 年度年報。(聯傑官網: 投資人關係→公司年報 https://www.davicom.com.tw/investor-annualreport.php?lang_id=tw)

打造營運韌性:營運持續管理 (Business Continuity Management · BCM)

2019 年底起受到新冠病毒(COVID-19)疫情影響，我們依循營運持續管理(Business Continuity Management · BCM)方法，針對會造成組織業務中斷的各種可能，進行預防與改善的風險管理。透過風險管理平台，並運用 BCM 核心概念，包含發生前的預防、發生時的減緩、發生後的回復，在模擬重大風險情境下，推動展開各項應變計畫與措施。

穩定組織運作	穩定供應鏈	財務應變
確保員工安全 並能持續執行工作	監控供應鏈，並能快速回應 確保長期供應鏈彈性	確保財務流動性足，以抵禦風暴
客戶關係	外部溝通	資訊系統
對市場衝擊性的回應 客戶服務因應	與相關機構保持聯繫 對投資人盡責聲明	確保資訊系統不中斷

新冠病毒疫情演變快速而且影響全球營運，本公司藉此整合營運策略並檢視組織韌性，而調整風險管理架構。整合跨單位議題並著重中長期方案規劃與因應，決策主管於共同平台上掌握風險機會與災害事件應變，將衝擊影響到最低，確保公司可以持續穩定營運。聯傑風險管理平台近年來建立內部風險力，定期持續蒐集國際永續風險議題與產業發展趨勢變動動態調整重大影響之議題，併入年度風險管理報告。面對未來更多不可預測之新興風險衝擊，期許透過風險管理連結，有效結合內外資源，使我們更能預測、準備、應對、適應環境的持續變化。縱使遇到突發性的營中斷，仍能繼續生存並突破發展，激盪出是應變革的能力，進而創造更多發展的

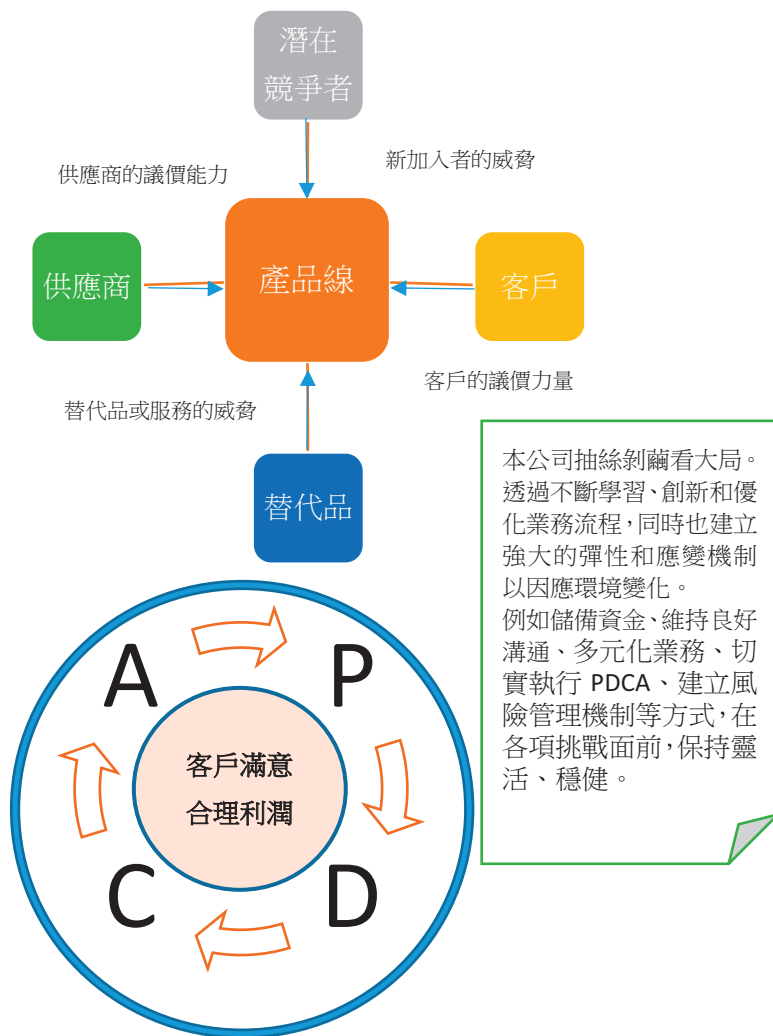
機會。

傳染病風險:持續進行 COVID-19 防疫措施及管理

■ 確保員工安全，並能持續執行工作

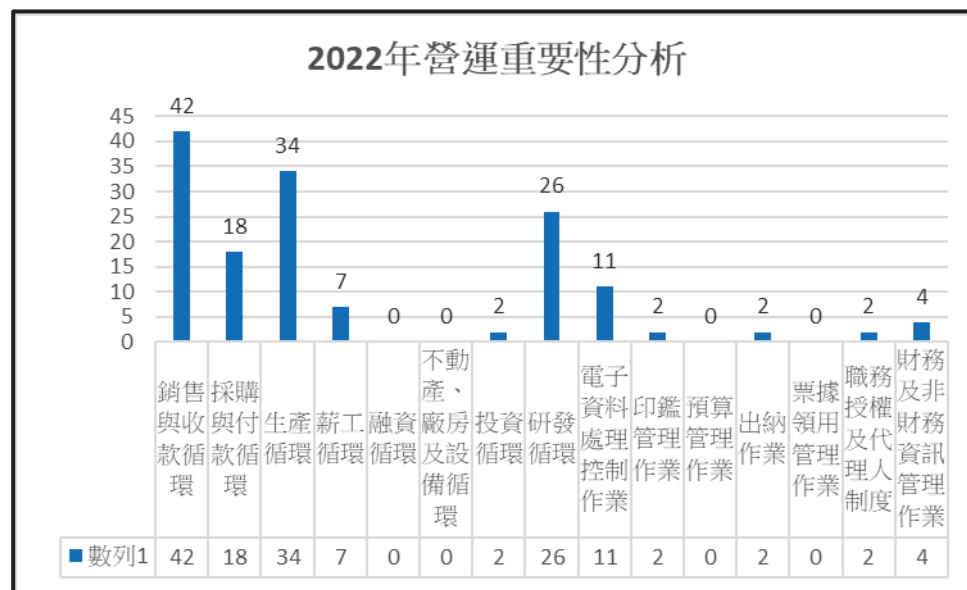
防疫措施	重要管理細項
量體溫	進入聯傑大樓需通過體溫量測及酒精消毒。 公司各樓層都有擺放額溫槍、醫藥箱等醫療物品；防疫期間內的酒精、醫療口罩也都有庫存備用。
維生設備	各樓層工作空間、茶水間、衛生間，備妥物資、加強消毒。
分層 (異地) 辦公	1.公告因應的公文傳遞方式。 2.公共空間仍保持社交距離。 3.保持原本彈性上下班 1 小時，以減少同仁接觸時間。 4.鼓勵居住於疫情熱區之同仁申請異地辦公。 5.限制各樓層的同仁使用規定之公共電梯。 6.公共電梯限制搭乘人數等公告相關防疫措施。 7.宣導多使用通訊軟體開會討論。
接觸史 回報	每位員工在每日到班後，親自且確實填表回報體溫及身體健康狀況。同仁若有確診者接觸史或被匡列對象，主動通報公司/人資，並請依照中央防疫規定執行。
居家 抗原快篩	採購福爾威創居家抗原快篩試劑，統一安排篩檢。配合分層辦公政策，指派同仁協助操作及判讀篩檢結果。
疫病警示	轉知中央指揮中心發布之確診足跡，提醒同仁小心防疫。 提醒實施分層辦公後，提醒同仁勿隨意走動到其他樓層，也請避免在電梯間逗留交談。

- 穩定供應鏈與客戶關係
- 對投資人盡責聲明



1.8 營運風險之辨識與分析

本公司內部稽核作業將銷售及收款、採購及付款、生產、薪工、融資、不動產廠房及設備、投資、研發等八大循環 57 項控制細項，及電子資料處理、日常管理 28 項控制作業，進行風險辨識、評估、分析對公司營運之重要性，據以執行監督，以強化營運風險之管理與內部控制之成效。



註：依內部稽核會議議決，重要性之總分 10 分以下者列為不具重大性，優先予以排除。

2022 年營運風險分析結果其重要性依次排列：①銷售與收款循環、②生產循環、③研發循環、④採購與付款循環、⑤電子資料處理控制作業等五項。茲分別臚列如次：

營運風險管理機制：指導原則→聯傑國際內部控制規範

事項	評估細項	重要性排名	因應方式
銷售與收款	信用管理、訂單處理、出貨作業、開立發票、應收帳款、簽證押匯、收款作業、客戶隱私、客訴處理	1. 訂單處理	訂單須經適當主管核准。
		2. 信用管理	管制授信額度。
		3. 出貨作業	文件必須完備且如期交貨。
生產	生產企劃作業、委外加工、倉儲管理作業、委外品質管制作業、生產成本計算與差異分析作業、存貨貨齡及呆滯分析	1. 生產企劃作業	1. 計畫性的生產(接單才投片)。 2. 充足的詢價、比價、議價。 3. 嚴格控制供應商之品質及數量。 4. 產品安全標示。
		2. 委外品質管制作業	
		3. 委外加工	
		4. 驗收作業	
研發	新產品企劃、設計與布局、產品試產、設計驗證、產品開發及資料存檔、產品量產驗證、新產品 Release	1. 新產品企劃	1. 控管產品開發時程。 2. 契合市場需求。 3. 掌握時程、成本與效益。
		2. 設計與布局	
		3. 新產品 Release	
採購與付款	一般性採購作業、生產性採購作業、工程管制作業、進口作業、驗收作業、與合約不符作業、付款作業	1. 生產性採購作業	與生產循環彼此連結，互相勾稽。
		2. 一般性採購作業	
		3. 驗收作業	
網路安全及電子資料處理控制	網路安全控制、使用 VPN 加密連線、定期變更密碼與使用不同的密碼、不儲存密碼在任何裝置、定期軟體更新、軟體授權、資訊處理部門之功能及權責劃分、系統開發及程式修改控制、編制系統文書之控制、程式及資料存取之控制、資料輸出入之控制、資料處理之控制、檔案與設備安全之控制、硬體及系統軟體之購置使用維護及報廢之控制、系統復原計劃及測試程序之控制、公開資訊申報相關作業之控制	1. 網路、檔案與設備之安全控制	軟體、作業系統與資料分開保管及處理。
		2. 系統復原計劃及測試程序之控制	每年至少測試一次。
		3. 硬體及系統軟體之購置使用維護及報廢之控制	1. 確認內存資料完全備份。 2. 確認內存檔案已全數刪除，且無法還原。

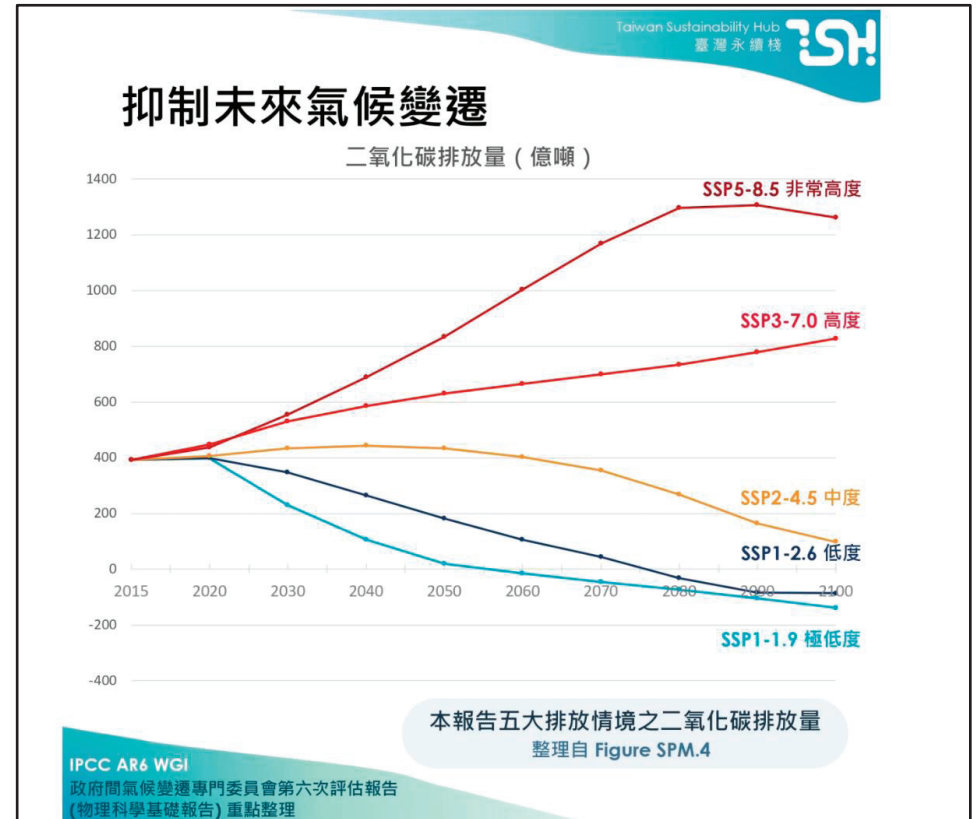
1.9 掌握氣候變遷的風險與機會

在全球氣候變遷與低碳市場轉型下，聯傑國際積極關注氣候變遷可能帶來的風險與機會，並遵照主管機關的規範並參考國際 TCFD(Task Forced on Climate Financial Disclosures)氣候相關財務揭露建議，報導本公司在 TCFD 四大核心要素的管理程序，透過相關權責單位依據政策與法規、市場與科技的轉變、商譽及實質性等風險面向分別進行風險與機會分析，發展氣候變遷之調適減緩策略，藉由高階主管的參與，並連結公司綠色研發與生產的永續發展藍圖，轉化為具體的減碳效益與財務貢獻。

治理	策略
<ul style="list-style-type: none"> ➤ 董事會及功能委員會：監督氣候變遷風險、機會、因應策略及相關推動計畫與目標推動成果，包含相關資本支出預算執行、修正及追加、審核其成本效益及追蹤其執行成果。 ➤ 企業風險管理委員會：協調公司內部相關部門，共同審視公司面臨的內外部風險(包含氣候變遷風險)，並針對全公司重大風險議題擬定風險因應對策，同時每年向董事會報告。 ➤ 永續委員會：負責企業社會責任願景及任務、制度或相關管理方針及具體推動計畫(含氣候變遷)之提出與執行，並每年向董事會報告氣候變遷相關的推動計畫與運作成果。 	<ul style="list-style-type: none"> ➤ 依聯傑國際氣候變遷與機會評估方法學，定義短期為未來 3 年內、中期為未來 10 年內、長期為未來 10 年以上。本公司之氣候變遷策略緊盯晶圓製造供應商之低碳承諾，必在價值鏈上與供應商及客戶攜手合作，達到綠色營運的目標。同時密切注意綠電市場之通路、價格與供給，靈活配合低碳發展之國家政策。 ➤ 將氣候變遷風險與機會評估結果依據 TCFD 架構分析對營運之衝擊與影響(貢獻)。 ➤ 依據「IPCC 氣候變遷第六次評估報告之科學重點摘錄與臺灣氣候變遷評析更新報告」，五個排放情境所做的評估，進行氣候風險分析。
風險管理	指標和目標
<ul style="list-style-type: none"> ➤ 鑑別在不同情境下可能衍生的政策、法規、市場與科技的轉變、商譽及實質性風險等面向進行風險與機會分析。 ➤ 透過相關部門參與「氣候變遷風險與機會評估工作小組」，針對前三大風險發展調適與減緩之因應對策，整體評估結果呈報永續委員會。 ➤ 每年檢核政策、法規、技術、市場、商譽於轉型風險與機會之變化。每三至五年於 IPCC 氣候情境更新及台灣氣候推估與資訊平台 TCCIP 更新時，重新檢視實體風險、轉型風險與機會，評估結果進行滾動式修正。 	<ul style="list-style-type: none"> ➤ 聯傑國際已建立用水量、能源使用量、溫室氣體排放與廢棄物產出量等氣候相關風險與機會評估管理指標。 ➤ 相關排放資訊已依溫室氣體盤查規定進行盤查，預計於 2027 年委由第三者進行數據查證。 ➤ 已建立因應氣候變遷及溫室氣體減量的規範，同時亦已訂定包含 2025 年級 2030 年溫室氣體、再生能源、水電減量及產品設計等關鍵氣候目標 KPI。

■ 氣候變遷風險評估程序

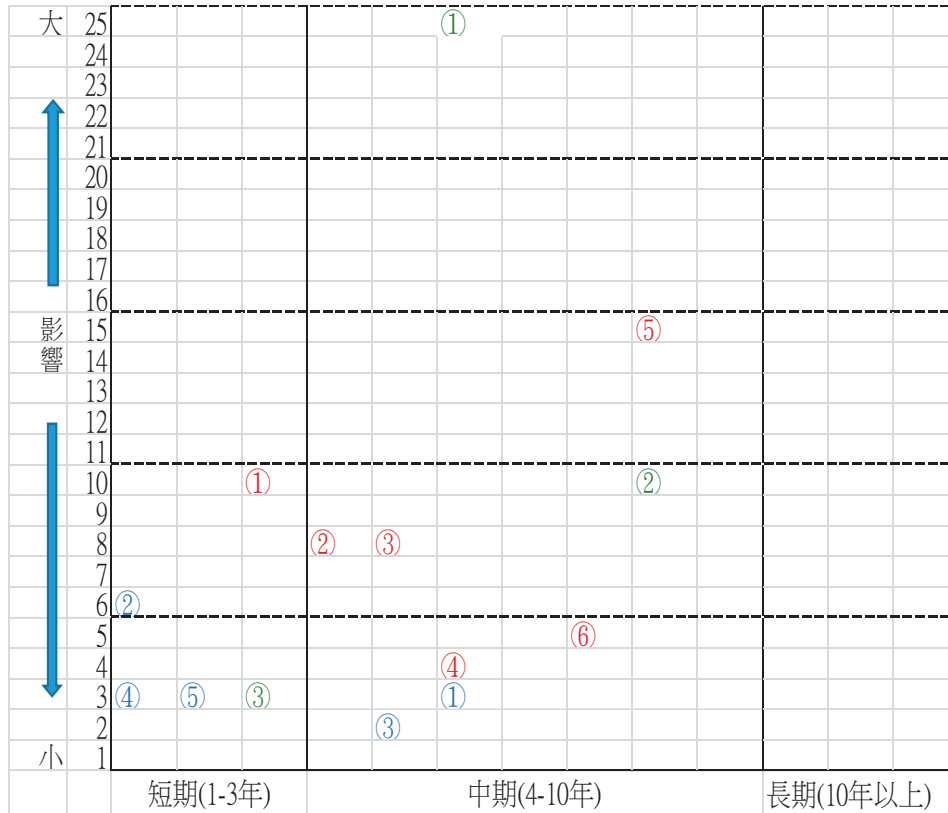
<p>1. 氣候情境資料蒐集</p> <p>依據「政府間氣候變化專門委員會」所發表的第六次氣候變遷評估報告 (IPCC AR6)與政府降尺度規模報告鑑別氣候變遷導致潛在物理危害項目進行氣候模擬資料收集與更新。</p>
<p>2. 評估工具建立</p> <p>參考 ISO 14090 Adaptation to Climate Change，以及 TCFD 氣候相關財務揭露建議書(Task Forced Climate-related Financial Disclosures)，發展氣候變遷風險與機會評估方法學。</p>
<p>3. 開啟評估作業</p> <p>邀請相關部門參與氣候變遷風險與機會評估作業，針對前三大風險發展調適與減緩之因應對策、針對市場低碳需求之機會，發展與公司綠色產品之研發與行銷藍圖之連結，鑑別本公司產品之競爭優勢與韌性。</p>
<p>4. 評估結果與確認</p> <p>整體評估結果呈報永續委員會確認。</p>
<p>5. 持續監控與追蹤</p> <p>定期透過 TCFD 評估程序檢視風險減緩與調適作為執行之成果。</p>



▲ 摘錄 IPCC 第六次評估報告

■ 氣候變遷對聯傑國際的風險與機會影響評估

氣候變遷風險與機會矩陣



註：■ 轉型風險 ■ 實體風險 ■ 機會

風險類別	風險因子	期間	影響度
轉型風險	① 徵收碳費/碳稅	3	10
	② 淨零排放/碳中和	4	8
	③ 客戶綠能需求	5	8
	④ 顧客偏好改變綠色產品需求	6	4
	⑤ 綠能政策造成 DAVICOM 投資壓力增加(如綠電)	9	15
	⑥ 增加產品行銷作業費用	8	5
實體風險	① 颱風、洪水(強降雨導致廠務設施排水不及，造成營運中斷)	6	3
	② 暖化造成空調負載增加，用電量上升	1	6
	③ 乾旱導致供應商無法生產交貨	5	2
	④ 強颱停止上班，影響營運	1	3
	⑤ 限水颱風導致電力降壓影響生產	2	3

機會	① 市場對環境友善的產品需求量增加	6	25
	② 「氣候變遷因應法」交易的機會	9	10
	④ 導入 BCM(營運持續管理)，降低客戶供應鏈中斷風險	3	3

其他機會及因應作法

公司考量本身的核心技術與人力，針對資源效率、能源來源、用水來源、產品/服務/市場/商譽等面向，尋求提升經營績效的作法。

資源效率 <ul style="list-style-type: none"> 響應政府推動的政策進行溫室氣體減量，提升能源使用效率。 推動節水計畫，回收水再利用、減少用水及廢水排放量。
能源來源 <ul style="list-style-type: none"> 使用台電提供之電力。 晶片生產委託具有綠色商譽之供應商。

用水資源 <ul style="list-style-type: none"> 本公司是 IC 設計公司晶圓製造封裝測試皆委外辦理，營運總部全部使用自來水，屬於民生用水。 於維生系統設置節水設備，以科技管理為工具，減少浪費。
產品/服務/市場/商譽 <ul style="list-style-type: none"> 提升組織韌性以因應氣候變遷實體衝擊降低損失。 取得節能、高效率、低碳之專利。 提供技術與諮詢服務，與大學、政府單位、異業夥伴交流合作。 積極與供應商及客戶合作推動綠色產品計畫，有效節省能源使用降低溫室氣體排放。 與學校及社區公益團體合作，推動環保教育，提升企業形象。

● 氣候變遷風險與機會鑑別結果

主要風險及因應作法。包含前三大風險及 2021 年利害關係人高度關注之水資源短缺之風險

轉型 類別/風險	情況說明	潛在財務影響說明	聯傑國際因應做法
政策與法規 徵收碳費/碳稅	<ul style="list-style-type: none"> 歐、美、中國碳稅及費率上漲，假設以每公噸美金 2.5 元之費率計算。 台灣地區徵收碳費，假設以每公噸新台幣 500 元計算。 	<ul style="list-style-type: none"> 出口產品之營運成本增加，估計不超過營運成本之 2%。 台灣地區每年之營運成本增加，估計不超過營運成本之 3%。 	<ul style="list-style-type: none"> 申請碳抵換計畫爭取碳權。 參與政府自願溫室氣體減量計畫。 訂定溫室氣體減量計畫。
淨零排放/碳中和	<ul style="list-style-type: none"> 法規要求企業必須淨零排放/碳中和。 	<ul style="list-style-type: none"> 台灣地區每年之營運成本增加，估計不超過營運成本之 3%。 	<ul style="list-style-type: none"> 籌設太陽能發電系統。 評估購買綠電之效益。

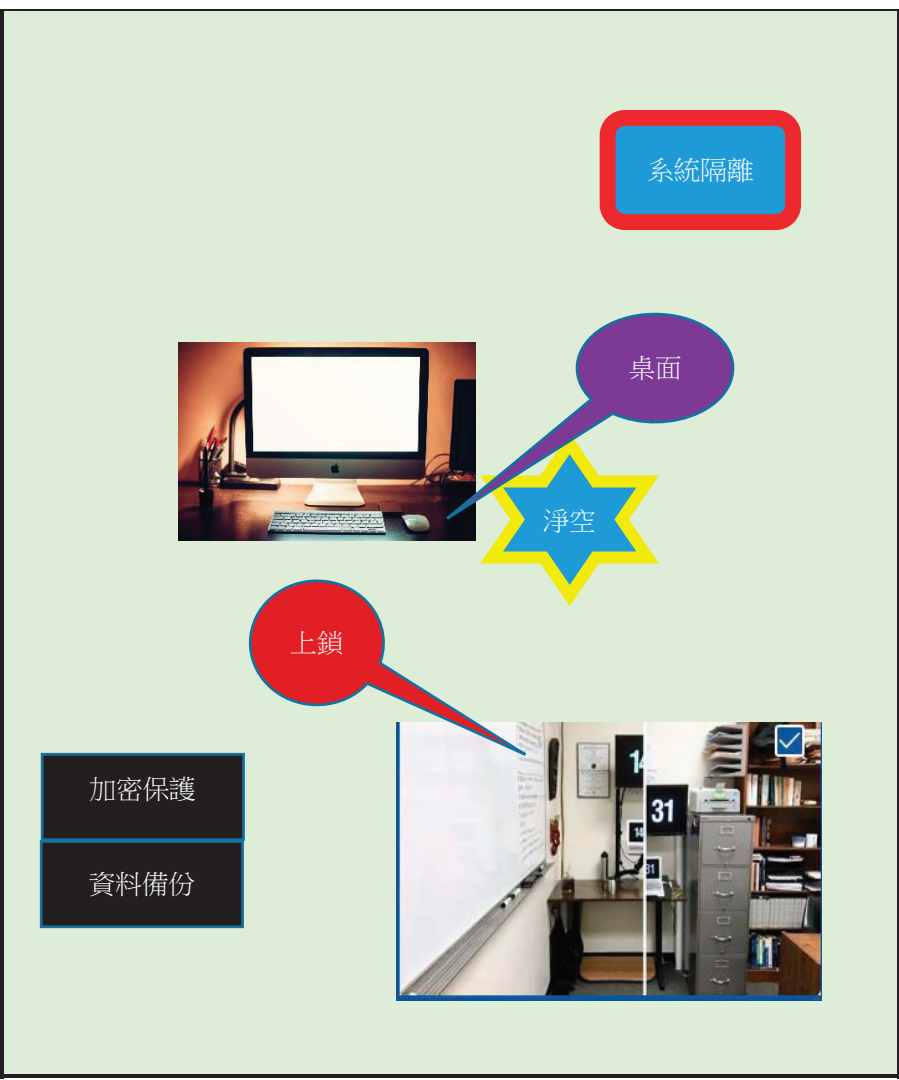
綠能政策造成聯傑國際集團投資壓力增加。	<ul style="list-style-type: none"> 法規要求台灣地區擴大再生能源或繳交代金。 	<ul style="list-style-type: none"> 台灣地區每年之營運成本增加，估計不超過營運成本之 3%。 	<ul style="list-style-type: none"> 籌設太陽能發電系統。
市場 客戶綠能需求	<ul style="list-style-type: none"> 客戶要求必須採購綠電，假設每年需增購 1%。 	<ul style="list-style-type: none"> 台灣地區每年之營運成本增加，估計每年不超過營運成本之 1%。 	<ul style="list-style-type: none"> 研擬綠電採購計畫。
顧客偏好改變綠色產品需求	<ul style="list-style-type: none"> 終端客戶響應全球低碳環境，要求所有產品須達到節能目標。 	<ul style="list-style-type: none"> 台灣地區每年之營運成本增加，估計不超過營運成本之 3%。 	<ul style="list-style-type: none"> 加強產品創新設計。
實體風險	情況說明	潛在財務影響說明	聯傑國際因應做法
颱風、洪水(強降雨導致廠務設施排水不及，造成營運中斷)	<ul style="list-style-type: none"> 竹科基地遭遇強降雨，電力設施遭到破壞，造成營運中斷。 	<ul style="list-style-type: none"> 台灣地區每年之營運收入減少。 	<ul style="list-style-type: none"> 配合政府氣候政策，並注意惡劣天氣之避險措失。
暖化造成空調負載增加，用電量上升	<ul style="list-style-type: none"> 夏日高溫，冷卻水塔不及循環制用電量上升。 	<ul style="list-style-type: none"> 台灣地區每年之營運成本增加。 	<ul style="list-style-type: none"> 加強維護空調設備及冷卻水塔之節電效能。
乾旱導致供應商無法生產交貨	<ul style="list-style-type: none"> 限水政策導致晶圓製造嚴重塞車。 	<ul style="list-style-type: none"> 台灣地區每年之營運收入減少。 	<ul style="list-style-type: none"> 持續維護長期穩定之夥伴關係
強颱停止上班，影響營運	<ul style="list-style-type: none"> 強烈颱風過境地區停止上班上課。 	<ul style="list-style-type: none"> 台灣地區每年之營運收入減少。 	<ul style="list-style-type: none"> 強化資訊安全，鼓勵員工在線上上班。
限水、颱風導致電力降壓影響生產	<ul style="list-style-type: none"> 分區供水、供電影響影響生產。 	<ul style="list-style-type: none"> 台灣地區每年之營運收入減少。 	<ul style="list-style-type: none"> 彈性調整工時，共體時艱，配合政策。
機會	情況說明	潛在財務影響說明	聯傑因應做法
市場對環境友善的產品需求量增加	<ul style="list-style-type: none"> 節能省電產品的需求量增加。 	<ul style="list-style-type: none"> 集團營運收入增加。 	<ul style="list-style-type: none"> 創新研發，強化產品之品質。
「氣候變遷因應法」碳交易的機會	<ul style="list-style-type: none"> 累積公司的碳權。 	<ul style="list-style-type: none"> 集團營運收入增加。 	<ul style="list-style-type: none"> 減少溫室氣體排放。 參與政府自願溫室氣體減量計畫 投入節能產品之研發協助客戶賺碳權。
打造營運韌性，降低供應鏈中斷之風險。	<ul style="list-style-type: none"> 導入 BCM，在精實的基礎上增加敏捷性，以客戶滿意、合理利潤的經營哲學，搶占客戶之替代品市場。 	<ul style="list-style-type: none"> 集團營運收入增加。 	<ul style="list-style-type: none"> 強化公司治理及業務行銷，切實執行 BCM。

1.10 資通安全管理

聯傑國際以打造嚴謹有效的資通安全防禦網為資安治理願景，公司指派資訊管理部負責資通安全的專責單位，並由資訊管理部經理來擔任資安專責主管。以資安治理一致性為基礎，逐步提升全方位防護能力，並以成為資安治理成熟度表現傑出之企業為目標。其管理流程有資訊資產分類、電子郵件使用、實體環境安全以及電腦使用安全四大類：

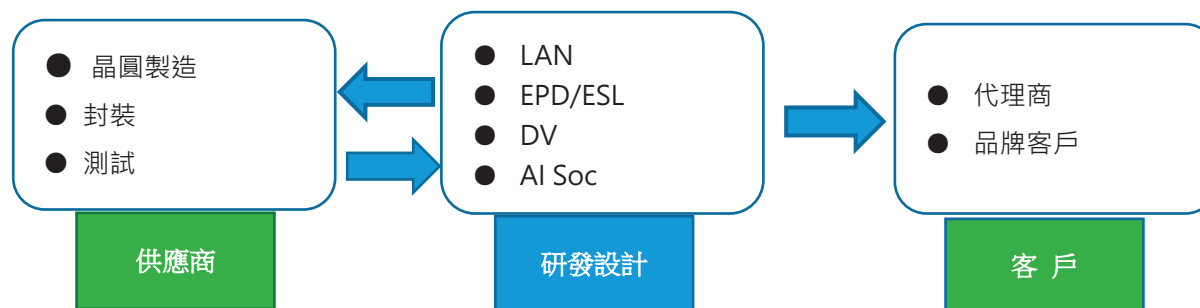
<p>資訊資產分類</p>	<ol style="list-style-type: none"> 1. 人員(People)：包括全體員工及委外廠商。 2. 文件(Document)：以紙本形式存在之文書資料、報表等相關文件。包含公文、列印之報表、表單、計畫等紙本文件。 3. 軟體(Software)：作業系統、應用系統程式、套裝軟體等。包括原始程式碼、應用執行程式碼、資料庫等。 4. 通訊(Communication)：網路設備、網路安全設備、提供資訊傳輸、交換之線路或服務。 5. 硬體(Hardware)：主機設備等相關硬體設施。 6. 資料(Data)：儲存於硬碟、磁帶、光碟等儲存媒介之數位資訊。 7. 環境(Environment)：相關基礎設施及服務。包括辦公室實體、實體機房、電力、廂房設施等。 	
<p>電子郵件使用</p>	<ol style="list-style-type: none"> 1. 密等以上的電子公文，不得以電子郵件傳送。 2. 含有個人資料的信件必須加密傳送。 3. 電子郵件加簽，以免發送匿名或偽造。 4. 不得利用公務電子郵件侵害他人權益或違法行為。 5. 訂定網路使用規範，納入電子郵件使用限制相關條文。 	

<p>實體環境安全</p>	<ol style="list-style-type: none"> 1. 為確保設備及資料之安全。採用友識別功能之安全門，作為必要之控管。 2. 除機房管理人員外，其他需要進入機房工作需要時應由機房管理人員陪同，並登錄備查。 3. 內部人員進入時須注意是否有非經授權人員跟隨進入。 4. 外部人員或委外人員應配戴元公司識別證明，並應於指定環境內執行作業。 5. 應保護電源防止電源失效，及其他支援之公共服務失效所導致之中斷。 6. 電腦機房採固定區間控制，溫度應維持在攝氏 18 度至 28 度之間，相對濕度維持在 30%至 70%。 7. 電腦機房設置專用之消防器材。 8. 電腦機房維護設備或重要資訊設備與合格專業廠商簽訂維護合約，定期實施保養與妥善維護。
<p>電腦使用安全</p>	<ol style="list-style-type: none"> 1. 依據桌面淨空與螢幕淨空安控規定，實施桌面淨空，重要文件妥善保管。 2. 依據可移除式媒體的規定，將資訊儲存於可攜式設備與媒體時，應採取適當加密處理或保護措施，避免遺失時洩漏資訊。 3. 依據資訊資產處置規定，密級、限制使用、內部使用等級的資訊類資訊資產以任何形式儲存，均須至於上鎖區域保管。 4. 依據應用系統測試/正式環境，資料庫安全維護規定，應將敏感性系統隔離。 5. 針對封存個人資料紙本文件即可攜式儲存媒體，不使用或下班時應遵守桌面淨空政策，放置於抽屜或櫥櫃並上鎖。



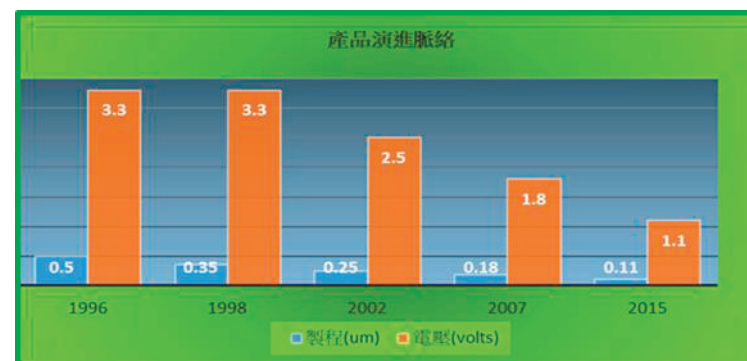
2.強化價值鏈合作

聯傑國際是一家中小型 IC 設計公司，旨在創造耐久且質量卓越的產品。我們遵循 EICC 的準則，與上下游的合作夥伴合作。我們的業務涵蓋四個產品線：乙太網路通訊 (Ethernet IC)、電子紙驅動器 (EPD)、視頻解碼器 (VD) 和人工智能處理器 (AI SoC)。我們專注於利基市場，並與上游供應商 (B2B) 和下游客戶 (B2B) 共同構建了綠色供應鏈，他們是我們的重要合作夥伴，我們共創永續價值。

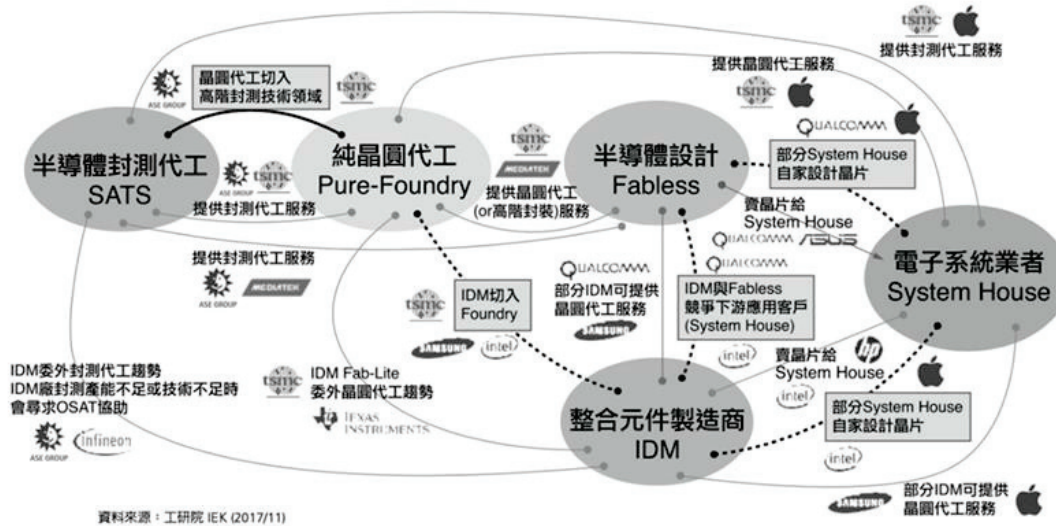


2.1 創新研發與服務

聯傑國際致力於開發節能產品，跟隨國際市場趨勢並持續進行創新研發。我們專注於乙太網路通訊 (Ethernet IC)、電子紙驅動器 (EPD)、視頻解碼器 (VD) 和人工智能處理器 (AI SoC) 四個產品線的研發，並朝著功能提升、輕量化、節能減碳和具有人工智慧 (AI) 等方向不斷創新和精進。由於市場多元化需求、半導體製程進步和晶圓的不斷微縮，IC 設計變得越來越複雜。在 2017 年，我們宣佈將持續投入研發人力和經費，並將節能目標設為「功耗再降低百分之二十」，開發出更省電、更節能且具備多元化物聯網 (IoT) 系統的新產品，以協助客戶滿足多元化的需求。助客戶開發多元化的物聯網 (IoT) 系統。



半導體次產業間之競合示意圖

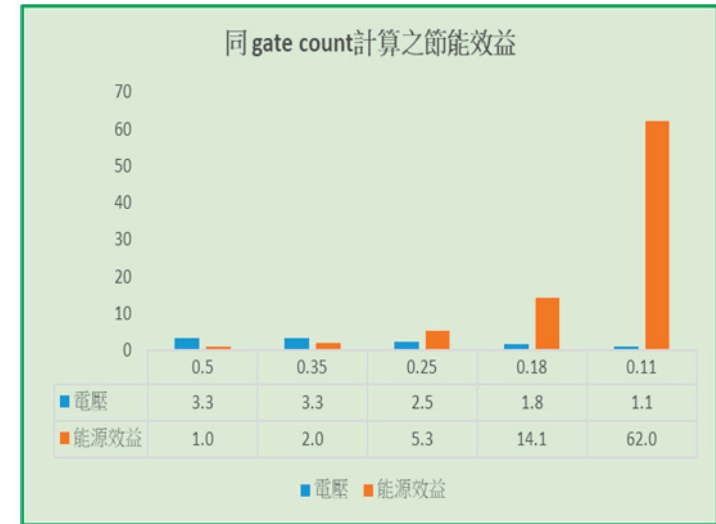


▲ 聯傑國際產品於半導體次產業間之關聯

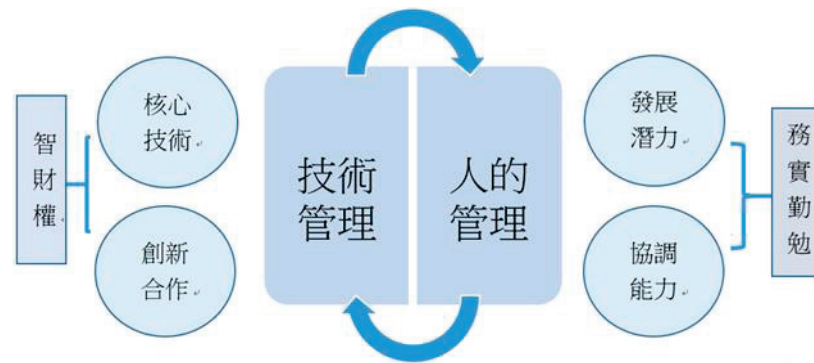
■ 創新研發管理架構

在技術管理方面，聯傑國際透過企業併購、技術移轉、產學合作等途徑引進新技術，並將其應用於新產品的設計和開發，同時結合核心技術，設計下一個產品，打造出具有爆發力的團隊。技術引進是一項偉大的工程，它可以讓產品線持續擴張，基於創新技術的應用，讓我們能夠不斷提高產品的品質和效率，滿足客戶的需求。

在人力資源管理方面，聯傑國際透過內部績效評核的獎勵機制，鼓勵員



▲ 新產品之節電效益為創新研發首要目標



工在工作中實踐各種創新，加強組織的創新活力。特別是在引進其他公司的技術時，我們注重工程師的發展潛力和人與人之間的協調能力，以實現順暢的技術移轉和項目合作。對員工的發展和管理是我們成功的基礎，特別是在快速發展的環境下，保持高度的創新和競爭力是實現長期發展的重要策略。

■ 技術與研發

年度	研究發展支出	比重
2021	72,716 仟元	26%
2022	74,524 仟元	24%

聯傑國際致力於高速乙太網路及消費性通訊系列產品的研發，各項相關產品德具體成果如下：

嵌入式系統高速網路晶片 - 10/100/1000 M SPI、USB 匯流排、PCI 匯流排、MAC 控制器含實體層單晶片
嵌入式系統高速網路及交換晶片 - 10/100 多鵬智慧型網管及交換晶片
電子紙驅動晶片及其 Soc 晶片
微控制器 MCU 晶片
Video Decoder 視頻影像解碼晶片

2.2 負責任的生產與消費

在聯傑國際，我們認識到負責任的生產與消費對廣大社會和環境的價值。我們的生產過程嚴格遵循國際環境、法律、健康和 safety 標準。我們將着重推動綠色管理，持續邁向節能減碳，有效減少污染排放和能源消耗，以降低生產和消費對環境的影響。我們也致力於研發可持續的產品並以綠色物流配送，鼓勵消費者採取節約能源和減少浪費的行動。我們深信能夠以負責任的生產與消費方式為世界帶來更美好的未來。

■ 品質管理

聯傑國際的生產流程：研發、設計→Layout→光罩→晶圓製造→封裝→測試→產品。在晶圓製造、封裝、測試的生產階段，屬於委外製程，這個階段我們慎選供應商，並與供應商攜手維護地球生態環境的利益。

無不符合環保之情事發生，環境管理系統亦獲得客戶高度的信賴與肯定。2006 年起，公司產品屢次獲得 Sony Green Partner 環境品質認證，與晶圓製造大廠—聯電、封裝廠商—矽品，同為 Sony 之 GP。(DAVICOM 編號：FC008920；UMC 編號：FC007537、FC007538、FC007532、FC007533、FC007534、FC007535、FC007536、FC007539；SPCIL：FC005118)，歷年並無任何不符合環保之情事發生，環境管理系統亦獲得客戶高度得信賴與肯定。

聯傑國際提供給客戶有關產品符合環保法令及管理程序之自我宣告書

序	聯傑國際產品管理程序宣告書
1	Sony SS00259 (零部件和材料中的環境管理物質的管理規定)
2	Sony PQ-2029 (環境品質管理程序書)
3	EU RoHS (2011/65/EU, 危害物質限制使用指令)
4	EU REACH (EC 1907/2006) SVHC(高度關注化學物質)
5	PFOS (2006/122/EC, 全氟辛烷磺酸限制使用指令)
6	DMF (2009/251/EC, 富馬酸二甲酯限制使用指令)
7	Halogen (IEC 61249-2-21, 鹵素限制使用指令: 僅針對氯及溴)

未遵循產品與服務之資訊與標示法規的事件：公司成立以來從未發生

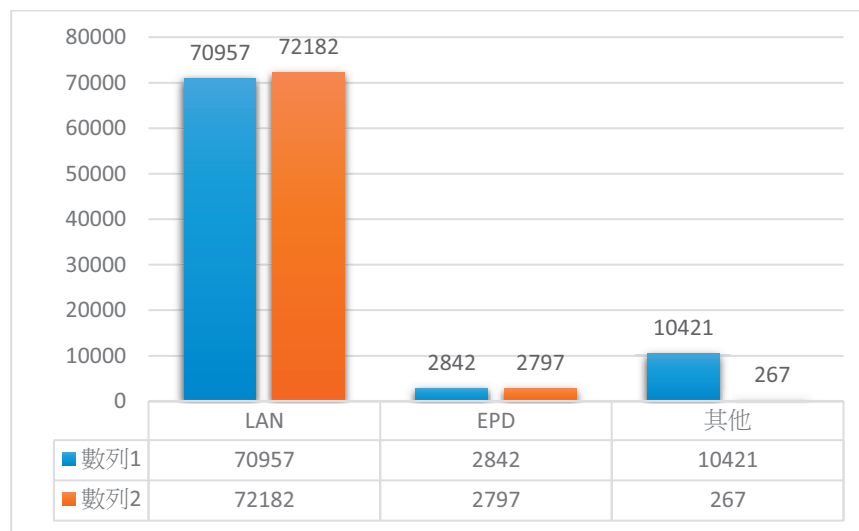
年度	2018	2019	2020	2021	2022
違規次數	0	0	0	0	0

■ **精實與敏捷並重之營運策略**

精實生產策略與敏捷生產策略是兩種不同的生產模式。精實生產注重減

少浪費和提高生產效率，而敏捷生產則強調迅速反應市場需求並快速調整生產。聯傑國際採用結合精實和敏捷的生產策略，以高效率且靈活的方式生產出高品質的產品。

在 COVID-19 疫情期間，落實精實和敏捷的生產策略需要採取一系列應對措施。精實生產方面，我們緊盯上游供應商產能，提高生產效率，同時加強庫存管理和生產排程，避免浪費和避免因為疫情影響營運成本。敏捷生產方面，我們意識到市場需求的急速變化，我們積極調整生產線，以應對新需求，同時加強供應鏈管理，確保 IC 的供應穩定。透過這些措施，我們能夠在疫情下，仍能維持高效率的生產和穩定的市場銷售。

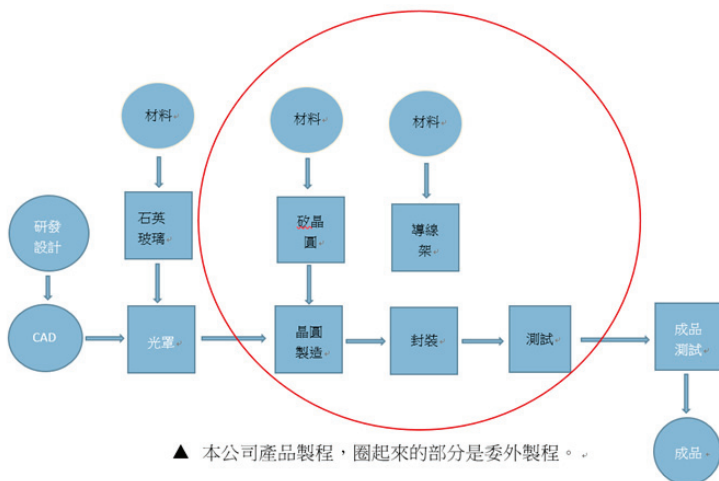


註：1. 數列 1：2022 年，數列二：2022 年。
2. 2022 年疫情減緩調整生產線，但不影響 LAN 主產品之產量。

2.3 客戶關係管理

我們致力於與客戶共享利益，提供產品和服務的同時，透過打造夥伴聯盟、推動共同創新和提供專業解決方案等方式，實現共贏。我們將持續不斷地聆聽客戶需求，與客戶攜手打造更美好的未來。

為避免不必要的競爭，我們將市場瞄準中國、日韓、歐美地區的利基市場(niche market)。為讓資源配置績效極大化，更有效率的開發目標客戶，我們同時在這些地區設置代理商，在台灣總部建置網路技術服務平台，透過資訊科技滿足這些地區的客戶需求。



註:本公司主要客戶請參閱 111 年聯傑國際股份有限公司年報

■ 利益共享的商業模式

代理商是聯傑國際營運的重要夥伴，我們以共享利益的方式與代理商一起照顧多元客戶的需求，也透過網路連結客戶端，提供必要的服務。例如：車聯網、智慧電網、電子標籤等系統之產品技術服務等。



■ 保護客戶隱私

B2B2B 是聯傑國際的經營模式，因此保障客戶的營業秘密，以維護產業倫理與競爭秩序是重要的課題，公司以兩種制度有效的管理客戶的隱私。

對人的部分：要求員工應遵守從業道德，不得洩漏客戶方法、技術、製程、配方、程式、設計或其他可用於生產、銷售或經營之資訊。

對物的部分：建置信賴、可靠的資訊安全系統，詳實記錄服務客戶之內容。

■ 客訴處理

針對客戶抱怨我們及時回應客戶的訴求，詳細聆聽客戶的問題，進行問題分析和解決方案的提供，並改進相關產品和服務以避免同樣的問題再次發生。同時建立有效的客戶服務系統和解決機制以保障客戶權益和提高客戶滿意度

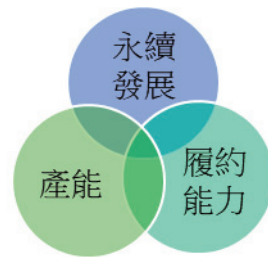
2.4 永續供應商



2.4.1 慎選夥伴

聯傑國際根據 EICC (RBA 前身) 行為準則制定了供應商永續管理政策，旨在透過系統性的管理政策檢視供應商在勞工、健康與安全、環境、道德規範、管理體系是否符合標準，以實踐我們聯傑國際的企業社會責任。我們希望透過半導體上游產品提供者的影響力，和供應商攜手合作，建立一個重視環境保護、社會責任及誠信經營的永續發展產業，同時促進聯傑國際與供應商之間的互信與互利夥伴關係。

作為一家晶片設計公司，聯傑國際影響環境及社會有限。我們重視供應商的道德責任、環保成效和勞工政策等方面，檢視其



在實踐聯合國永續發展目標方面的努力，這也是選擇長期合作夥伴的評估依據之一。

對於環境方面，我們要求晶圓製造、封裝、測試廠商必須具備 ISO14001、ISO14064 認證，並確保所使用的所有材料符合日本 SONY 零部件和材料中的環境管理物質辦法 (SONY SS00259) 以及歐盟 ROHS 指令的要求。

註：衝突礦產是指在武裝衝突和侵犯人權的情況下所開採的礦物，特別是來自於剛果民主共和國及其鄰近國家所出產的錫、金、鉍、鎢 4 種礦產。這些地區所開採的礦產是以壓榨平民的方式，強迫它們在惡劣的工作環境下進行非人道採礦工作，當權者並將採礦利潤用於戰爭與資源掠奪上。這些地區持續的內戰使得居民的貧困加劇、治安惡化，當地發生侵害婦女、反政府軍強迫青少年入伍、使用童工進行採礦等強制勞動已成為常態。

我們將繼續實行供應商管理、審核原料供應流程和材料控制機制，杜絕衝突金屬滲入生產流程。我們將遵循 EICC 規範，確保提供安全無虞工作環境、尊重員工權益，對環境負責，落實企業社會責任。

環保符合性調查及維持：

我們繼續實行供應商管理，確保原料供應流程和材料控制機制，杜絕衝突金屬滲入生產流程。我們遵循 EICC 規範，確保安全無虞工作環境，尊重員工權益並對環境負責，實踐企業社會責任。

勞工、安全衛生、道德規範之維持：

我們藉由檢視供應商公開資訊判斷是否遵守 EICC 和人權指導原則。我們與供應商共建綠色環保和安全衛生規範、提升員工福利及減少環境損害，實踐誠信經營和風險控制，每年結果報告呈現致力提升永續供應鏈的社會責任。

2.4.2 供應商管理

管理目標	管理策略		預定成果
	稽核對象	評鑑內容	
與優等供應商維持長期穩定的關係	每年一次	兩次 (上半年、下半年)	聯傑 ISO9001 文件執行結果
	晶圓廠：Wafer 片數 ≥50 片/月 封裝廠：IC 顆數 ≥ 100K/月 測試廠：IC 顆數 ≥ 100K/月或 Wafer 片數 ≥50 片/月	履約能力 社會責任： 環境：ISO14000 (包括 ISO14001、ISO14062、ISO14063、ISO14064)、不使用衝突礦產等。 社會：薪資、健康衛生、勞動人權、男女平權、社會關懷等面向。	與 2020 年無差異，達成率 100%。

主要供應商

名稱	品項	占全年進貨比率(%)		備註
		2021 年	2022 年	
甲	晶圓	69.18	81.29	因市場垂直整合特性，本公司主要原料晶元係向聯華電子採購。
丙	晶圓	13.79	-	
庚	封測	11.45	-	
辛	封測	-	16.08	
壬	封測	-	1.21	
其他	封測	5.58	1.42	

供應商稽核與評鑑

	稽核	評鑑
供應商	晶圓製造：聯華電子股份有限公司 封裝測試：辛、壬	晶圓製造：聯華電子股份有限公司 封裝測試：辛、壬
成果	合格率 100%	皆屬優等供應商

註：本公司對供應商之稽核與評鑑採書面及實地雙軌進行。

3. 氣候變遷之因應

能源轉型是全球的趨勢，為了應對未來能源需求增加與氣候變遷的挑戰，我們必須重新思考現有能源結構，尋找更加綠色、永續的能源替代方案。

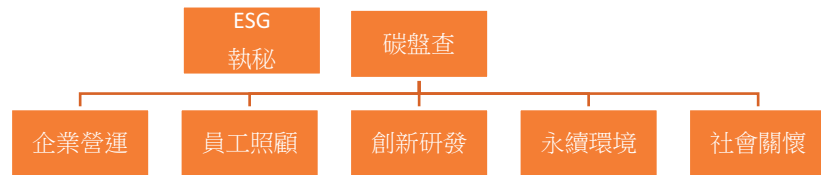
3.1 氣候行動

氣候行動是為應對全球氣候變遷而採取的行動，其中包括碳盤查，透過評估排放量來審視溫室氣體減量的成效；以及透過各種永續能源發展，降低溫室氣體排放量來減緩氣候變化帶來的影響。2022~2025 聯傑國際溫室氣體範疇一、範疇二每年目標減量 2%；用電量每年減量 2%，廢棄物每日減量 1 公斤，包材回收再利用率增加 3%。

3.1.1 碳排放管理

聯傑國際參照 ISO14064 標準及環保署溫室氣體排放盤查「範疇一」與「範疇二」之溫室氣體排放量，以及組織外部「範疇三」之溫室氣體盤查考量排放量大小、影響力、風險、利害關係人、外包活動等因素後，揭露「員工上下班」、「公務出差」、「下游產品運送」、「租賃資產」等四項之溫室氣體排放情形。

本公司設置專職碳盤查單位，切實地執行溫室氣體排放之控制與管理。



- 碳盤查

聯傑國際參照 ISO 14064-1 溫室氣體盤查標準與 GHG Protocol 溫室氣體盤查指引，建立溫室氣體盤查機制，定期盤查總部及在台南子公司之溫室氣體排放，以掌握溫室氣體使用及排放之管理成效。

2022 年本公司[範疇一]直接溫室氣體排放量為 68.8080(t CO₂e)，範疇二之溫室氣體排放量為 400.6581(t CO₂e)。

溫室氣體排放量			日期：2023/03/24
溫室氣體排放量	資料期間	2022年1月1日~12月31日	
	資料範圍	聯傑國際大樓(不含建築物公共區域並且排除聯傑大樓出租樓層)以及台南的2間辦公室	
	盤查類別	範疇一(tCO ₂ e)	68.8080
		範疇二(tCO ₂ e)	400.6581

範疇一：直接溫室氣體排放源

單位：公噸 CO2e/年

		對應活動/設備種類	排放源	可能產生溫室氣體	溫室氣體排放量
範疇 1 (直接溫室氣體排放)	固定式排放源	緊急發電機	柴油	CO2、CH4、N2O	1.0265
	製程排放源	無	無	無	-
	移動式排放源	公務車	95 無鉛汽油	CO2、CH4、N2O	0.1658
	逸散性排放源	冰水機	冷媒	HFCS	67.5675
		冰箱	冷媒	HFCS	0.0179
		氣體斷路器	SF6	SF6	0.0303
土地利用、土地使用變更	土地使用類別變更	無	無	-	
合計					68.8080

範疇一溫室氣體排放比例

種類	CO2	CH4	N2O	HFCs	PFCs	SF6	NF3	合計
排放當量 (公噸 CO2e/年)	1.1819	0.0024	0.008	67.5854	0	0.0303	0	68.808
占比 (%)	1.72%	0.00%	0.01%	98.22%	0.00%	0.04%	0	100%

範疇二：間接溫室氣體排放(組織內部—外購電力)

用電區域	單據頻率	原始用電度數	攤提比例	攤提後度數	總和(攤提後)	110年度電力排碳係數 (公斤 CO2e/度)	2022 年碳排量 (公斤 CO2e)	2022 年碳排量 (公噸 CO2e)
聯傑大樓	每月	1,793,300	43.80%	785,465	787,148	0.509	400,658.12	400.6581
台南辦公室一	2個月一次	801	100%	801				
台南辦公室二	2個月一次	881	100%	881				

註：外購電力 CO2 當量=(電力使用量×電力排碳係數)；排放係數使用能源局公告之 110 年度電力排碳係數。

範疇三 [其他間接]組織外部之排放

員工通勤碳排放				
交通工具	活動數據	排放係數	碳排放量(Kg)	碳排放量(t CO ₂ e)
高鐵	73,639.26	0.04	2,945.57	2.95
開車	732,199.26	0.173	29,287.97	29.29
機車	89,550.40	0.046	3,582.02	3.58
客運	71,891.28	0.056	2,875.65	2.88
合計			38,691.21	38.69

廢棄物處理 - 垃圾				
	活動數據	排放係數	碳排放量(Kg)	碳排放量(t CO ₂ e)
焚化爐	6,498.90	0.737	4,789.69	4.79
廢棄物處理 - 事業				
	活動數據	排放係數	碳排放量(Kg)	碳排放量(tCO ₂ e)
回收廠商	0.13	0.8	0.1000	0.0001

下游租賃資產						
外購電力	活動數據			排放係數	碳排放量(Kg)	碳排放量(t CO ₂ e)
	聯傑國際	比例%	外部用電			
	1,793,300.00	56.2	1,007,834.60	0.509	512,987.81	512.99

國內外差旅碳排放				
	活動數據	排放係數	碳排放量(Kg)	碳排放量(t CO ₂ e)
自行開車	51,574.50	0.173	8,922.39	8.92
台灣高鐵	231.80	0.04	9.27	0.01
國際飛航	90,803.20	1.12	101,699.58	101.70
合計			110,631.24	110.63

範疇三之排放密度分析

員工通勤	國內外差旅	下游運輸配送	廢棄物處理	下游租賃資產	合計
38.69 (tCO ₂ e)	110.63 (tCO ₂ e)	29 (tCO ₂ e)	4.7901 (t CO ₂ e)	512.99 (t CO ₂ e)	696.1001 (t CO ₂ e)
5.56%	4.17%	15.89%	0.69%	73.69%	100%

貨物運送碳排放量			
活動數據(公里)	材積(m ³)	碳排放量(Kg)	碳排放量(t CO ₂ e)
966,924.00	80.36	29,025	29

註：依據長榮航空提供的線上碳排放量估算工具，此為估計值，實際的碳排放量還會受到一些其他因素的影響，如氣象條件、貨機的負載量、燃油效率等。

3.2 能/資源使用

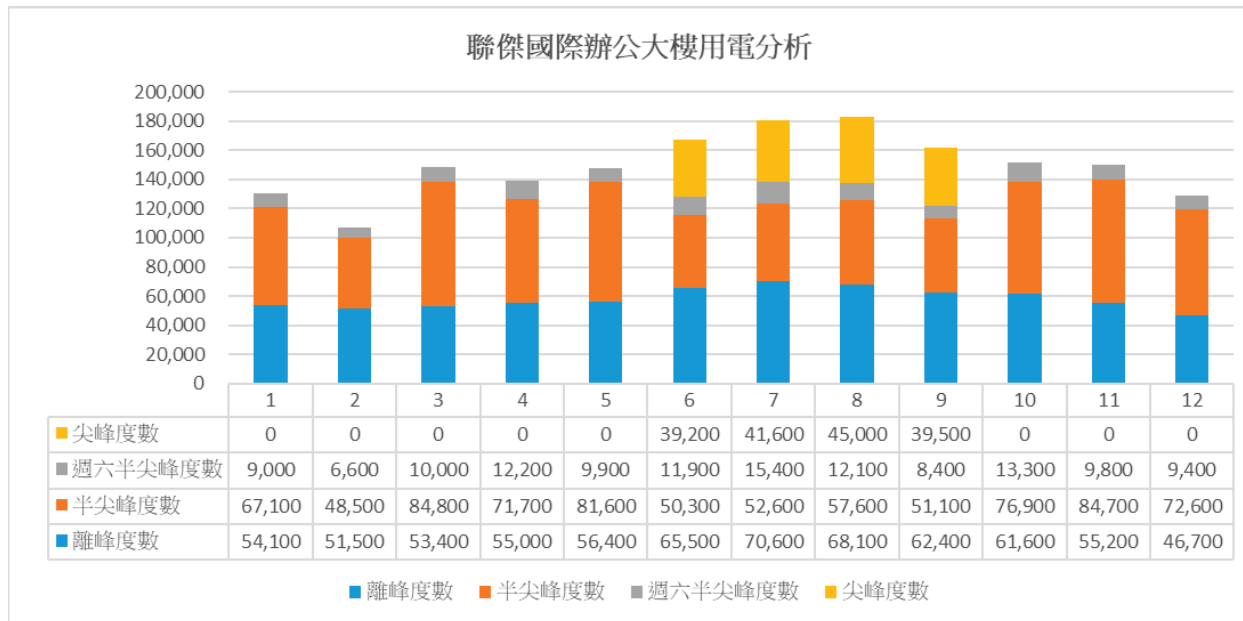
聯傑國際的能/資源均由外部供應。電力由台電供應，辦公室用水由台水供應，植栽使用雨水及 RO 回收水，公司設置有節電、省水裝置，並向員工宣告節省能/資源之使用。

■ 電力使用情形

聯傑國際辦公大樓共 13 層，其中 4 層在地下，9 層在地上。為節能減碳，我們在地面層安裝空調變頻器、減少走廊燈數、提高空調溫度、並在午休和離開時關照明。此外，大樓加裝隔熱紙/隔熱玻璃，鼓勵員工少搭電梯多走路，種植綠植以綠化環境。全公司實施節能政策，為地球環保盡心力。

2022 全年電力使用分析，用電高峰期落在 6、7、8、9 月的夏季用電，並以 7、8 月份為最高。因為氣候變遷地球暖化造成台灣夏季氣溫高居不下，增加冷氣使用的強度導致用電量增加。

本公司已進行小量設置太陽能板發電之可行性評估，除避免停電時電梯無法使用造成員工不便外，希望能躋身自行少量供電的企業之一。



■ 水資源使用情形

聯傑國際辦公大樓的用水與民生類似，2022 年全年用水量為 9,883 度，其中聯傑分攤 4,329 度的水費。整棟大樓的用水量比去年(2021)減少了 1,046 度，主要原因是 2022 年疫情趨緩辦公室同仁用水量減少，且用於澆灌植栽的雨水與回收水收集量較多所致。



註：藍色部分(數列 1)=整棟大樓用水度數。

橙色部分(數列 2)=聯傑國際股份有限公司之用水度數。

3.3 產品環境足跡

產品環境足跡是指一個產品在生產到使用、棄置和回收之間所帶來的環境影響的總和。這些環境影響包括能源和資源的使用、溫室氣體排放、水和空氣污染、土地利用等。聯傑國際是 IC 設計公司，我們的晶片多為其他網通設備建置基礎建設的重要橋樑。

聯傑國際是 IC 設計公司，製造階段(晶圓、封裝、測試)皆委外辦理，由於供應商尚無具體明確之產品環境足跡資訊可資參考。

本公司開發之新產品(PHY · DM91XX) · Die Size 為(1784X1505)=2684920um²；耗電量由 429mW 降為 165mW，可減少38.5%之耗電量。

■ DAVICOM 晶片之碳足跡 (從搖籃到大門)

階段	項目	節能效率	特性	產品	數量(K)	重量(Kg)	碳排量 (tCO2)	備註
概念提出	規格						-	可行性評估
	概念設計						-	
設計	細部設計	省電 38.5%	電流模式改為 電壓模式 體積<35.5%	Phy 91XX			-	
	模擬與分析						-	
	工具						-	
實現	生產計畫						-	
	製造(晶圓)						-	委外
	製造(封測)						-	委外
	包裝		體積減少	7X7mm→5X5mm			-	委外
	不良品			不良品(丟棄)		8.9	-	廢棄物回收處理
服務	銷售			Controller 9000	1,883		112.35	
				Phy 9161、9162、9119	2,441		145.65	
				Switch B203、B603、B606	386		23.03	
				USB9621、9620	568		33.89	
				SPI9051	813		48.51	
				Serial port 9625	4		0.24	
			EPD、VD、AI SoC	620		36.99		
維護						-		
循環經濟	包材回收	-	-	-	1,855 pcs	223	-	PPE
	紙箱回收	-	-	-	1,847 pcs	580	-	紙箱
合計		-	-	-			400.66	

4. 實踐幸福職場

「客戶滿意、合理利潤」是聯傑國際永續經營的原則，人才更是公司最重要的核心資產，我們對人才的珍惜、培育與關懷，始終如一。打造適才適所，安定的職場環境，完善的薪酬福利制度，以完整的人才培育制度，塑造安心職場環境，以透明、暢通的勞資溝通機制，關心每一位同仁的身心健康，守護同仁權益與職場安全。

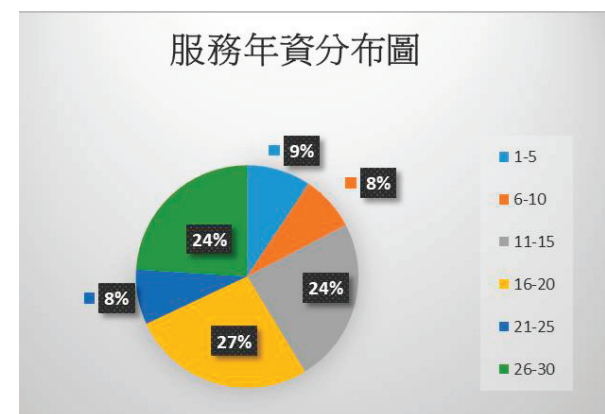
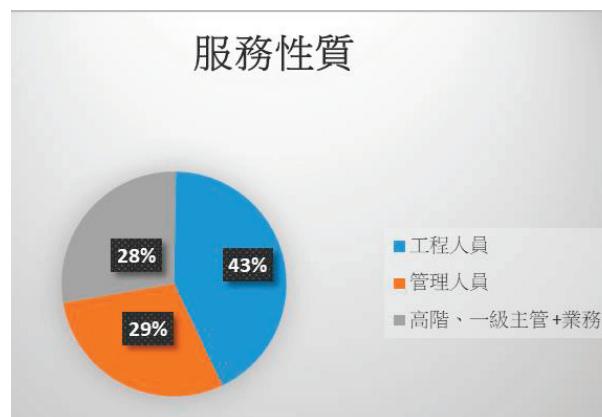
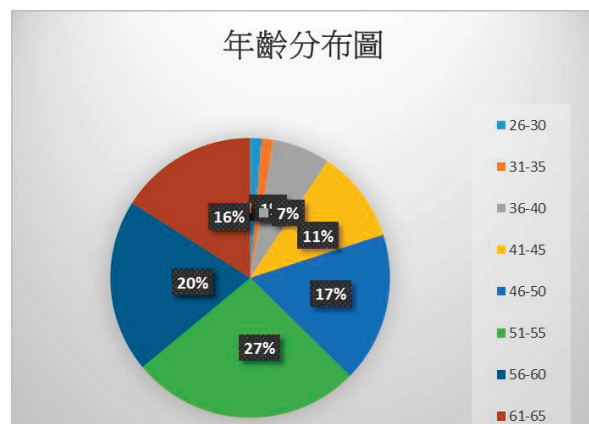


▲ 虎辭勝歲，兔躍新程

4.1 人才培育

員工概況

本公司是半導體 IC 設計公司，2022 年 12 月 31 日台灣總部總人數 75 人(全球 100 人)。其中工程人員 32 人，管理人員 22 人(不含高階、一級主管、業務人員)；男性員工 53 人，女性員工 22 人；男性一級主管 9 人，女性一級主管 1 人；服務 15 年以上的資深員工占全體員工之 60%。



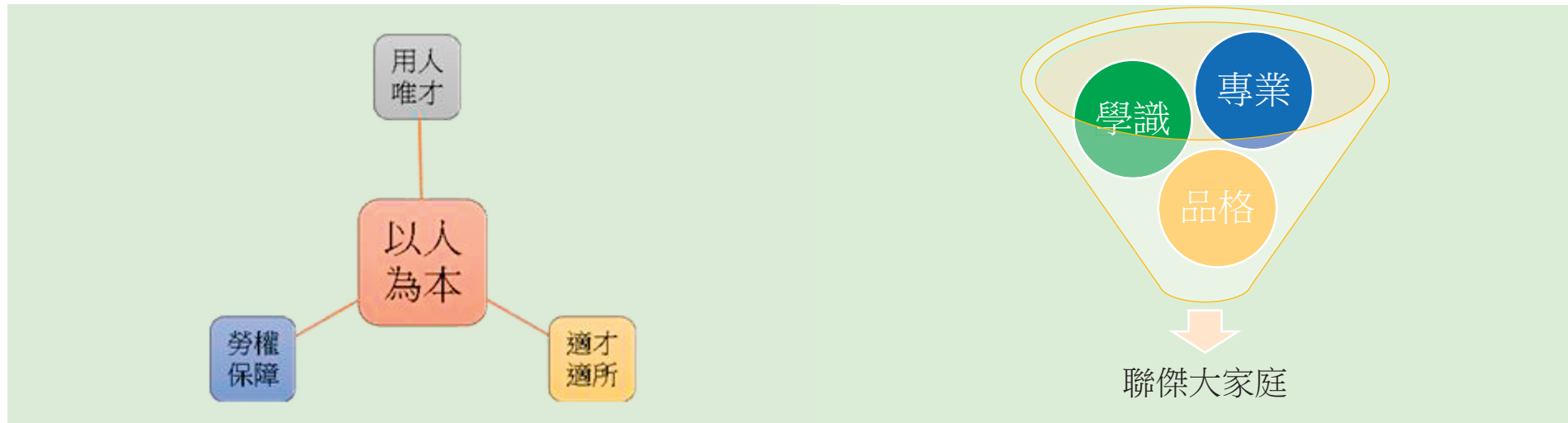
最近二年員工流動率

員工異動情形	2021 年				2022 年			
	總人數	新進	離職	差異	總人數	新進	離職	差異
主管人員	10	0	0	0	10	1	1	(0)
非主管人員	64	1	0	1	65	2	1	1
合計/比率	74	1	0	1	75	3	2	1



4.1.1 人力資源政策

為有效的運用人力資源，提高企業經營的績效，聯傑國際堅持「以人為本」的管理策略，同時追求人力資源的平衡。我們從「用人唯才」、「適才適所」、「勞權保障」三個面向，公司制定了優於勞基法的人力資源政策與年資獎勵措施，用制度化的管理保障員工的各項工作權益，同時確保工作環境及公司管理制度的完善。鑒於公司已成立 26 年正面臨資深員工陸續申請退休，我們期待以菁英人才遞補退休員工將遺留的職缺，讓老、中、青三代的比率維持在 1：1：1 的理想目標。



4.1.2 人才招募與保留

本公司官網「人力資源專區-人才招募」專區，公開對外招募菁英。招募人才時，恪遵當地勞動法規聘僱員工。重視的是應徵者的專業、學識與品格，不因應徵者的種族、性別、年齡、宗教信仰，或身體外觀有缺陷而受到歧視，秉持機會平等原則與業務實際需求公開進行用人的遴選，更不會聘用年齡未滿 16 歲的童工。

除了公司官網徵才，聯傑國際亦是「陽明交通大學電機聯盟」之成員。董事長郝挺博士是陽明交通大學地傑出校友，本公司除了長期支持陽明交大「菁英人才培育計畫」，也善用校園徵才活動(Open House)時機，指派同仁前往交大宣導公司的願景、發展方向、薪資福利，及對人才發展的計畫等人才招募宣導，希望延攬優秀的生力軍加入聯傑大家庭。



本公司把握經濟部外貿協會每年在海外延攬人才回國服務的機會，嘗試為台灣科技產業注入新的創新能量。惟這兩年全球受到 COVID-19 疫情的影響，以及半導體製造產業的磁吸效應，本公司在海外徵才的績效未如預期。然而，董事長一向重視科技教育的發展與人才的出路，希望透過政府舉辦的海外攬才計畫，得以近距離傾聽心聲、了解需求、給予彈性，拉近彼此的距離，進而為產業注入新血輪。

為保障勞工權益，本公司依據勞基法規定制定留職停薪制度，留職停薪之內涵包括延長病假以及育嬰假之職務保留。

最近兩年人才招募與保留之成效

人才招募				人才保留											
預計增加之人力(人)		新進員工(人)		延長病假(人)		育 嬰 假 (人)									
2021	2022	2021	2022	2021	2022	享有育嬰假的員工數		使用育嬰假之員工數		2022 復職人數		復職後 12 個月仍在職數		復職和留任比	
3	3	1	2	0	1	2021	2022	2021	2022	2021	2022	2021	2022	2021	2022
						2	1	1	0	0	1	0	1	0	1

4.1.3 員工進修與訓練

聯傑國際培育人才不遺餘力，因為員工是公司最珍視的資產，我們期望每位員工有機會探索、開發自己，接受挑戰、並成為頂尖好手。2022 年員工參與外部學習者

達 89 人次，接受外部訓練的平均時數為 2.5 小時。2022 年取得專業證照者 5 人，占全體員工人數之 6.7%。

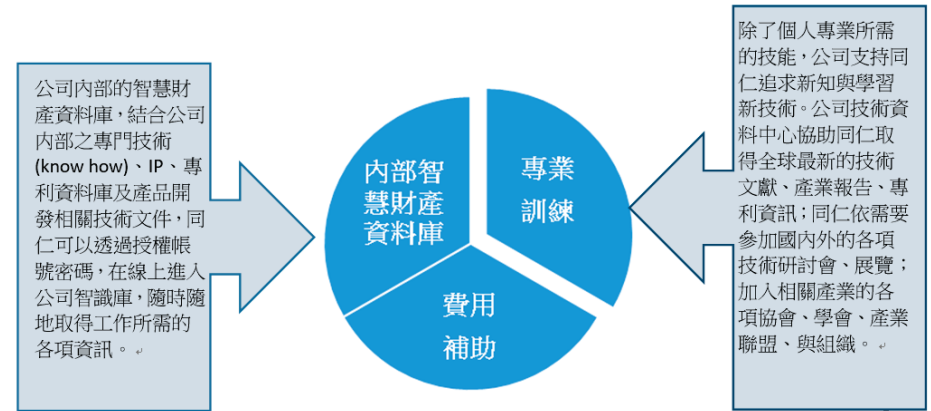


對於一般研發技術、管理藝術、勞安衛及緊急救護，我們採用種子學員的模式，指派相關領域的員工前往各該專業研究機構研習經營管理法規以及技術研究的最新動態，並將學習成果列入本公司知識管理資料庫，以達到全體員工共同成長為目標。在專業學習方面，我們鼓勵員工「團隊學習」，培養團隊合作精神與默契，並將知識實踐在工作領域上。如：研發部門的「閉門教育」方式。(相關之訓練內容不予揭露)

在引導同仁達成公司營運目標的同時，我們也重視個人在專業方面的成長與進步。例如：導入新技術時，全力協助新同仁熟悉團隊運作的模式與機制，新進同仁將個人的知識能力與公司營運目標相結合，引導新進員工妥善運用公司的各項資源與學習工具，在聯傑團隊裡建立良好互動的夥伴關係...更重要的是，我們希望每位同仁都能樂在其中。對於管理階層，則提供一套強化專業管理的訓練，培養管理階

層各項運籌統御的能力與方法，要領導一個人才濟濟的菁英團隊，我們不間斷地提升管理的品質與效率。

我們鼓勵同仁持續地學習，提供的學習成長計劃包括：



4.2 健康與安全

本公司致力於確保員工在工作場所的健康和安全。為了實現這個目標，我們建立了一套完整的職業健康和安全管理系統。我們的目標是減少不良事件的發生和員工的健康問題，以營造一個更安全、更健康的工作環境。我們採用以下策略和措施：

1. 聘請專業人士負責職業健康和安全管理事務，制定預防意外發生的計劃和程序。
2. 評估工作區的風險，確定風險等級，並根據風險等級採取必要的控制措施。
3. 監督員工的健康狀況，做好重點關注員工的體檢和健康問題。
4. 實行必要的培訓計劃，為員工提供相關的安全和健康培訓。
5. 設置應急處理規程，以確保在意外事件發生時能夠及時提供支持和必要的急救。
6. 變更管理:對所有變更的更改控制審批進行監控。

■ 2022 年勞工安全衛生實施情形

設備之維護及檢查	<ol style="list-style-type: none"> 1. 依據消防法規定，於 111 年 5 月 22 日委託合格之消防檢測公司進行消防安全檢查，本件於 5 月 20 日申報主管機關。 2. 依據勞工安全衛生法規定，每半年委託合格檢測廠商進行二氧化碳濃度等作業環境檢測。於 111 年 2 月及 8 月完成檢測，檢測值為 500 – 900ppm，符合法規規定低於 5,000ppm。 3. 111 年 12 月 24 日歲修檢測，並委託專業合格之機電顧問廠商在 111 年 3 月及 9 月進行高壓電力系統，結果都符合規定，並將相關數據行文台電公司。 4. 委託專業合格之廠商進行每個月 2 次的電梯維護保養，以確保其在任何時間皆在安全及正常的狀態下使用。
安全衛生	<ol style="list-style-type: none"> 1. 餐廳紫外線燈管裝設，增加用餐區及打菜區，夜間無人時實施紫外線滅菌。 2. 加強管理相關防疫措施。例如：戴口罩、量測體溫以及訪客管理等；每日電梯、辦公區域等加強消毒。 3. 發放員工健康補助津貼(3 月)。
保險	<ol style="list-style-type: none"> 1. 完成員工免費團體承保意外險、醫療險、職災保險及癌症險等團體保險之續保作業。(南山) 2. 完成聯傑國際辦公大樓投保火險(包含天災與非天災等)及公共區域投保公共意外險之續保作業；也針對自有財產與產品投保產險，以保障公司及員工之安全。
教育訓練	111 年 12 月 20 日，新竹市消防局協助實施全體員工消防逃生演。
職業醫護 臨場服務	<ol style="list-style-type: none"> 1. 111 年度起，實行每月一次職護臨場健康服務、每年一次職醫臨場健康服務。 2. 每月宣導員工健康衛教主題。

- 做到零工安、零職災

我們遵循勞動法規定，定期通報勞檢單位勞工的失能傷害以及失能傷害嚴重率統計百分比。聯傑國際成立 27 年以來，除了員工上下班偶發交通意外，從未發生工安與職災事件。

- 健康樂活-在聯傑國際

配合政府防疫政策，並超前部署防疫措施，確保員工及其家庭成員之健康與幸福。

(1)業務人員：召回駐外人員，並使用網路、電話等通訊設備，使業務不中斷。降低商務旅行次數、客戶拜訪須經過主管事前審核有無替代方案，確保員工健康無虞。

(2)其他員工：

① 進入聯傑大樓前：戴口罩、量體溫、消毒。

② 進入聯傑大樓後：電梯分流搭乘、避免群聚、使用通訊軟體交談，避免面對面的討論。

(3)訪客管理：疫情緊張時期，謝絕訪客到訪；疫情趨緩時，訪客採實名制登記，謝絕不必要的拜訪。

(4)尾牙管理：團康、頒獎及摸彩：於本公司三樓大會議室舉行，座位依政府之防疫規定辦理。

- 日常管理：

強制每位員工每年都應前往大型醫院接受健康檢查，提供員工運動休閒場所，鼓勵員工參與有氧運動、瑜珈等體能活動，鼓勵員工平時多走樓梯。設置開心農場，提供農事必要的材料與器具，鼓勵員工走出戶外、曬曬太陽，從栽種蔬果的過程裡陶冶身心、紓解壓力、獲得成就，進而得到創意啟發與創新創作的靈感。



4.3 人權與包容

4.3.1 尊重勞工的權益

本公司重視勞工權益，遵守主管機關頒布之勞動法規，參考國際人權公約，透過公司管理規範及工作規則宣導，遵守性別工作平等法，訂定「工作場所性騷擾防制措施申訴及懲戒辦法」以及提供申訴管道，維護同仁權益，並遵循法令給予產(檢)假、陪產假、育嬰假。

項 目	具 體 內 容 與 實 施 成 效	
保障員工 工作權益	為維護員工的工作權，本公司與所有員工均正式簽訂勞動契約。 (工時及員工照護，優於國家勞動法規之規定)	從未發生強迫勞動事件。 從未發生任何歧視事件。
性騷擾防治	為維護員工的工作權，公司提供免於遭受性騷擾的工作環境。並依據「性別工作平等法」，明定「性騷擾及性別歧視防治及申訴處理要點」，對於性騷擾案件採取適當的預防、糾正及懲處措施。	未發生任何性騷擾案件。
晉升與調薪	明定「聯傑國際股份有限公司晉升管理辦法」，用公開公平的晉升(薪)管道作為依循，以激勵表現優異的員工。 訂定員工薪資調整辦法，並據以執行「為員工加薪」政策。	自 2015 年 9 月 1 日起，每年依「聯傑國際股份有限公司晉升管理辦法」進行調整職等及薪資。
員工照護	設置員工福利委員會，照護員工健康、生活、娛樂等需求，委員會成員由各部門員工推薦產生，據以服務同仁生活照護等事宜。	舉辦年度健檢、伙食補助(週)、團康、旅遊補助、慶生會、生日禮券、社團補助...等事項。
結社自由	尊重法律賦予員工集會結社的自由，本公司不反對也不阻止或妨礙員工集會結社之自由。但本公司台灣總部員工 74 人(全球 100 人)，台灣總部每季舉行之勞資會議成為最佳的勞資溝通平台。 聯傑國際之勞資會議由勞方代表 5 人，資方代表 5 人組成。	服務據點集中、員工數單純，且各種溝通管道暢通，同仁並無成立工會之需求。 每年勞資會議至少召開四次，勞資關係和諧。
供 應 商 人 權 審 查	本公司透過採購合約，要求供應商必須遵守 RBA 6.0 行為準則 (原 EICC ; Electronic Industry Citizenship Coalition 電子行業公民與聯盟行為守則)。	列入供應商稽核與評鑑之項目。
禁 止 雇 用 童 工	本公司遵守法令規定且業務性質不適合雇用童工。	公司成立 27 年，從未有雇用任何童工之情事。

4.3.2 薪資與福利

本章介紹本公司的薪資和福利政策，強調我們致力於促進員工福祉、遵守當地法規、提高企業績效和長期可持續發展。我們相信優秀的員工福利政策和公正的薪資制度是公司成功的關鍵。綜合評估了我們的薪資和福利方案，參考了國際標準和最佳實踐，包括聯合國可持續發展目標和國際勞工組織公約等。透過透明、公開且負責任的報告，我們希望所有利益相關者都能瞭解我們的薪資和福利政策，並歡迎寶貴的反饋和建議。

- 優於法令最低薪資標準

聯傑國際薪資制度遵照法令規定：包含本薪、生活津貼及伙食津貼等。員工的敘薪則依照其所負擔職務的要求、工作繁簡難易、專業技能與知識、經驗，也同時參考同業的薪資水準給予合理的薪資報酬，並隨職務異動而調整。公司員工的薪資水準皆高出法定薪資甚多。基層人員平均薪資與政府基本薪資比例為 3.8 : 1，男女職級相等薪資亦均等。

各職級員工薪資與報酬比較表

項 目					比率
員工基本薪資與當地基本薪資比例					3.8 : 1
2022 年正式員工平均薪資調幅比例					%
薪資比例	管理職	高階主管	一般主管	管理師	平均調幅
		0.1%	0.3%	1%	0.46
	技術職	資深工程師	一般工程師	實習生	平均調幅
		0.7%	1%	-	0.85

註 1：高階主管(協理以上)、一般主管(副理以上)；資深工程師(年資十年以上)、一般工程師(年資五年以上)

註 2：基本薪資為全職人員薪資(不含獎金、加班費)；平均薪資包含本薪、生活津貼與伙食津貼(不含年終獎金)。

註 3：為員工加薪原則：參酌前一年度獲利情形、工作性質，並以照顧基層為調薪原則。



2022 年非擔任主管職之員工薪資與福利費用比較表

薪 資				福利費用	
平均數	與前一年度之差異(平)	中位數	與前一年度之差異(中)	總福利費用	與前一年度之總差異
新台幣 1,209,000 元	增加新台幣 66,000 元	新台幣 1,177,000 元	增加新台幣 43,000 元	新台幣 73,761,000 元	增加新台幣 1,726,000 元

● 員工績效考核與激勵機制

聯傑國際為公平、公正評核員工的工作績效，鼓勵員工創新、提升員工能力，公司定有「績效評核辦法」，評核結果將作為獎金(紅利)分派、薪資調整、人事升遷以及人力資源評估的依據。

全體員工之考核內容

類 別	評 核 內 容	
	一般員工	主管人員
季 評 核	工作績效、態度、知識、技能	與一般員工相同
年度評核	工作績效、工作態度、工作能力	與一般員工相同

針對產品研發專案人員之專案考核內容

考 評 項 目			
工作時效	工作品質	應變與反應	文件與報告
知識與技能	主動積極	團隊精神	溝通協調
責任與擔當	敬業與自律	-	-

註：本表為核發計畫獎金之基準

薪酬分配：除了薪資、績效獎金及其他激勵措施，本公司在章程明定：「公司依當年度稅前利益扣除分配員工酬勞及董事酬勞前的利益，如有盈餘應提撥員工酬勞不低於 8.5%及董事酬勞不高於 2%。」

最近三年員工薪酬發放情形

年度	薪資總額	費用總額	酬勞總額	薪資/費用 (100%)	薪酬/費用 (100%)	說明
2020	86,451,459	133,461,780	4,407,386	64.78%	3.30%	1.員工是本公司最重要的資產。 2.本公司樽節各項費用支出，年年為員工加薪。
2021	93,517,144	139,841,733	9,492,879	66.87%	6.79%	
2022	106,508,197	151,600,153	10,158,927	70.26%	6.70%	



選拔年度績優員工

說 明	
舉 薦 候選人	1. 舉薦三名員工成為年度最佳員工候選人。 2. 由候選人之部門普選，再經其主管複評後舉薦之。
公開 選舉	1. 候選人之部門主管向全體員工推薦其適格性。 2. 全體員工立即進行投票，並當場揭曉得獎人。
公開 表揚	1. 在公司的尾牙餐會上頒發獎金、獎座。 2. 於公開的場地展示該年度最佳員工之玉照一年。



● 員工福利措施

■ 福利設施

本公司設有員工餐廳、免費汽機車停車場及女性員工哺乳室、開心農場及休閒中心讓員工怡情、運動、紓壓。

■ 福利補助

所有員工皆享有健保、勞保、團體保險包含意外傷害險、醫療保險、癌症保險、職業災害險及員工旅遊險。同時享有餐費補助、結婚補助、喪葬補助、生育補助、員工子女獎學金、生日禮金、三節禮金、員工健康檢查及員工眷屬健康檢查優惠、眷屬保險優惠等福利。

■ 教育訓練

本公司為增進同仁工作技能，提供在職訓練、新人訓練、調職訓練。

■ 其他福利

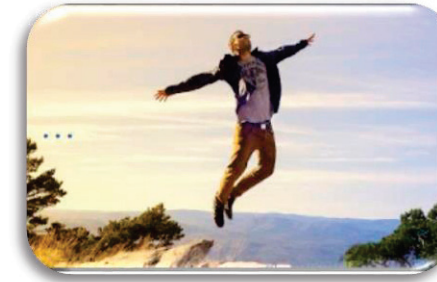
本公司依照勞動法令規定，給予員工產(檢)假、陪產假、育嬰假...等。

2022 年員工福利措施實施情形					
類別	項目	人數	類別	項目	人數
福利補助	結婚禮金	0	福利補助	眷屬團體保險優惠	38
	喪葬津貼	3		員工子女獎學金	29
	餐費補助	75	教育訓練	新人訓練	2
	生育補助	1		在職訓練	89
	住院補助	1		調職訓練	0
	健康檢查	75	其他福利	陪產假	1
	眷屬健康檢查優惠	0	其他補助	肢體障礙 (6000 元)	0



■ 員工退休計畫

退休方式	要件	程序
自願退休	<ol style="list-style-type: none"> 1. 服務本公司十五年以上，且年滿五十四歲者。 2. 服務本公司二十五年以上者。 3. 服務本公司十年以上，且年滿六十歲者。 	員工符合退休規定並提出申請時，本公司依相關法令規定召開勞工退休準備金監督委員會審議並經主管機關核備後向台灣銀行申請舊制勞工退休基金。
強制退休	<ol style="list-style-type: none"> 1. 年滿六十五歲者。 2. 心神喪失或身體殘廢，不能勝任工作者。 	



本公司配合勞動基準法及勞工退休準備金提撥及管理辦法及勞工退休金條例之規定，自民國 94 年 7 月 1 日起按月為選擇新制退休金條例之員工及新進員工月提繳工資 6% 制勞保局退休金個人帳戶，並且為選擇舊制退休金辦法及選擇新制退休金辦法員工的舊制保留年資，按相關規定將舊制勞工退休準備金提撥至台灣銀行專戶。

● 退休後再予聘任

對於工作表現優異的資深員工申請退休後，本公司依計畫邀請該員工擔任顧問，將其豐富的經驗傳授給其他員工，為公司提供專業的顧問服務，且提供退休員工繼續貢獻所長的發展舞台。

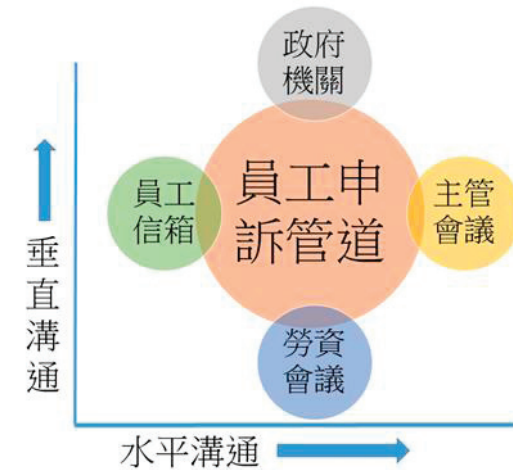
● 2022 年符合退休資格並申請退休員工共有 1 位。

4.3.2 勞/資溝通

聯傑國際非常重視員工的溝通以及互動，依據勞基法以及相關法令訂定「工作規則」，並依「勞資會議實施辦法」每季舉辦勞資會議，廣納收集員工意見。也透過慶生會凝聚勞資雙方的力量。每季舉辦的慶生會，更提供主管與員工對談、各部門員工之間情感交流的機會。除此之外，我們也在內部網路及公司網站設有可與高階主管、獨立董事直接溝通之 e-mail 信箱，任何一位員工都可以透過這個管道申訴或表達意見。

聯傑國際內部溝通管道

方 式	說 明
企業內部資訊入口網站	為公司內部訊息傳達及溝通平台，讓同仁可以快速取得包含公告、規章辦法、資源預約、共同作業等相關資訊。
勞資會議	為搭起資方與勞方的具體橋樑，每季舉辦勞資會議，針對同仁在公司生活之切身議題進行積極回應。
員工意見信箱	設置員工服務專屬電子信箱以及電話專線，讓員工意見可以充分表達，並由相關單位適時給予回應即時提供相關的解決辦法。
主管會議	各部門主管每周出席行政主管會議，串聯部門橫向的溝通。
福委會討論區	讓員工可以提出對於福委會的各種建議。



▲ 員工申訴機制

對於專案或特定活動（含教育訓練課程）與議題（如家庭日、旅遊...）等，公司均實施員工滿意度調查。同時，針對員工意見或建議事項進行檢討、改進以及追蹤，希望提高員工的參與度，更希望能讓同仁感受公司對員工的照護，以及營造幸福有感工作環境的決心。

■ 員工生日及退休

聯傑國際每季舉辦員工慶生會，董事長到場親自祝福並頒發壽星生日禮金，全體員工共享慶生宴，其樂融融。感念退休人員將人生的精華階段奉獻給聯傑國際，董事長除頒贈紀念品，同仁歡聚一堂並獻上最誠摯的祝福。



5. 實踐社會共榮

作為一家負責任的企業，我們一直以來堅持著可持續發展的理念，注重平衡經濟、社會和環境的發展。我們認為，企業的成長不僅要為自身的利益著想，更要考慮到對社會、對環境的責任，並且在創造經濟效益的同時，同時注重社會的福祉與環境的永續發展。在聯傑國際的經營過程中，我們一直關注市場發展趨勢與客戶的需求，不斷創新，探索新的商業模式和技術，提高產品和服務的質量和效率。我們堅信，在全球化和數字化的時代背景下，企業只有不斷地創新與進步，才能在競爭激烈的市場中佔據有利地位，實現長期的繁榮與發展。



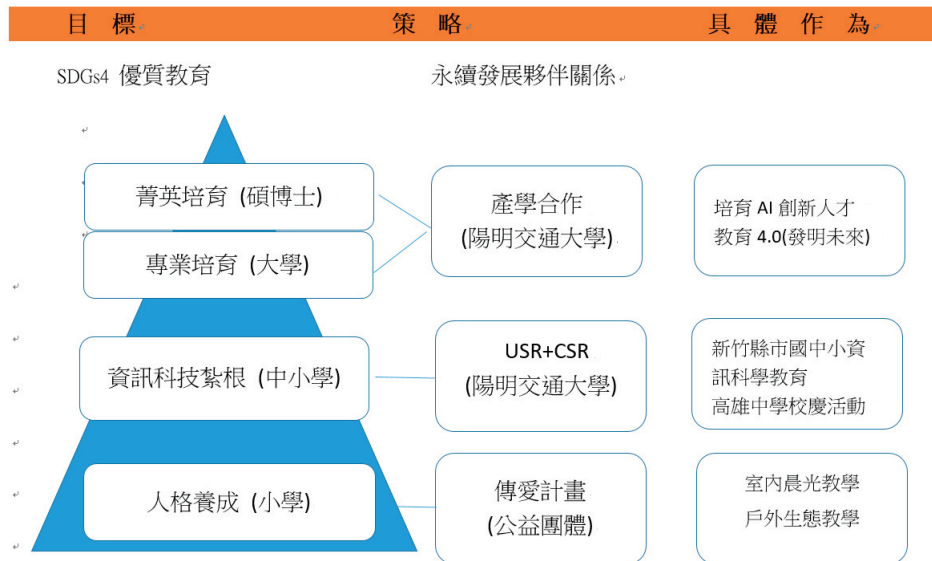
▲與陽明交通大學校友總會合辦大交通大未來科技展



5.1 公共投資

聯傑國際之社會參與聚焦在 SDGs17(永續發展全球夥伴關係)之實踐。我們很早就透過企業與大學攜手「產學聯盟」的方式，協助大學落實社會責任，為國家的發展奠定基石；我們是台灣科技協進會的創始會員之一，協進會長期培育台灣的高球人才，鼓勵球員參與國際賽事，宣揚台灣價值。我們也以在地關懷的模式關心，提供專業上的協助。

除了產業人才之培育，近年我們更將永續目標放大到 SDGs4(優質教育)，透過合作夥伴在台灣的中小學紮根資訊科技教育，更遠赴東部偏鄉與當地公益團體合作，在小學裡傳遞企業對社會的關懷。



聯傑國際長期關懷大學的發展，為培育下一代菁英人才我們透過產學合作的方式，在陽明交通大學培育人才，經「一樹百獲」之洗禮，在人工智慧、電機電子、網路通訊領域的成果都受到國內外的肯定。

2022 年 9 月 22 日在世貿舉行的「大交通大未來科技展」是台灣技術創新博覽會 (Taiwan Innotech Expo, TIE) 的一部分，這項展覽展示了國內外最新的創新科技與產品。大交通大未來展出係以台灣為主軸，透過台灣的創新研發鏈結全球高科技產業，藉由多場國際趨勢論壇，引爆新世代科技話題。

這項展覽彰顯交通大學傑出校友對台灣產業持續的貢獻，在科技創新方面攜手校友經營的公司搶攻電動車等交通市場續創經濟奇蹟。宣示半導體 x ICT x 大交通 MAKE TAIWAN GREAT。論壇及展覽是以半導體與 ICT 產業為核心，帶動交通科技產業之發展，結合產官學的能量，發展電動車等交通產業鏈即刻掌握汽車 CASE 發展契機，迅速開拓國際市場。



5.1.1 產學合作

開辦暑期營隊的性質，類似正式課程的先修班，學生藉由暑期營隊的參與從實作中理解艱澀的學術理論，再從理論裡累積創新的能量。聯傑國際自 2015 年起即與交通大學合作，協助大學落實人才培育的社會責任。2021、2022 年因為疫情影響，我們把防疫列為優先，故暫緩實施暑期營隊活動。但我們提供實習機會予外籍研究生。



- 教育 4.0(發明未來)

本公司長期贊助年輕學者暨其指導之學生投入 AIoT 之深化研究，並在台南科學園區為產業 4.0 挹注創新研發之能量，期發揮「一樹百獲」之教育 4.0 的功効。



5.2 政策參與

5.2.1 USR+ CSR

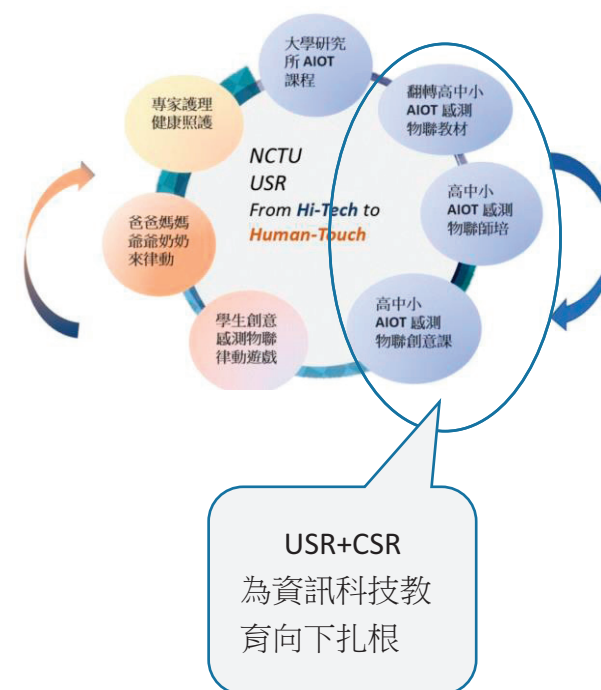
為加乘優質教育的永續目標，聯傑國際 CSR 結合交通大學 USR，聯盟十大企業與交大同行致遠，期許透過 S — Science (科學)、T — Technology (技術)、E — Engineering (工程)、M — Mathematics (數學)、STEM 的從基礎教育強化，補足新課綱尚未考量的部分，為台灣的下一代奠立良好的基礎，為台灣的資訊科技教育紮根，趕上國際的教育趨勢。

鑒於企業界面對未來新科技的競爭，已經出現非常嚴重的長期困境。加上 AI 未來對教育學習的衝擊，學習的方式正在大幅度的改變。STEM 是時代無可逃避的需

要，新課綱是否有符合這些期待以及時代趨勢需要，值得深思。

我們採用衡量企業社區投資的全球標準：LBG(London Benchmark Group)來衡量其社會績效。

議題與描述	產出	連結	提高	改變
<p>議題：紮根資訊科技教育</p> <p>全球進入第五波的工業革命。人需要有新的能力。</p> <p>先進國家刻正積極的在小學裡推動資訊科技教育，從小培育國家幼苗的思辨能力、邏輯能力。</p> <p>為因應世界潮流，從教育上與國際接軌，台灣實施新課綱。</p> <p>本公司響應陽明交大 USR 計畫，共同為台灣之資訊教育盡企業之社會責任。</p>	<p>隸屬新竹市學生數</p> <p>國小 108 班 51,004 人 國中 2315 班 63,954 人</p> <p>隸屬新竹縣學生數</p> <p>國小 1,551 班 35,415 人 國中 593 班 15,519 人</p> <p>竹縣市學生：165,892 人</p> <p>受益學生總計 165,892 人</p> <p>聯傑國際與其他九大企業平均分配：</p> <p>分配至本公司之受益學生可達 16,500 人以上。</p>	<p>1.交大師資培訓</p> <p>2.MIT(麻省理工學院)開發之 Scratch 程式</p> <p>3.政府部門教育計畫</p> <p>新竹市政府 新竹縣政府</p> <p>4.全國家長會長聯盟</p>	<p>提高資訊科技教育之師資品質，提高教師對新技術的認知與理解，進而願意為學生奠定資訊科技基礎努力的熱忱。</p> <p>學生從簡單易學的 Scratch 程式入門，加上教具(感測器)的輔助，勿需一接觸就陷入程式碼的泥沼中。學生可以從設計遊戲的過程裡激發潛能，發揮創意，進而提高學習的成就感。</p>	<p>本計畫配合新課綱課程需要，提供新竹縣市 180 所學校國產參考教具(感測器)，翻轉資訊科技教育，計畫導向 AIoT(智慧物聯網)。</p> <p>中小學的學生對 AIoT(智慧物聯網)在概念上生疏，但透過趣味性的學習設計，可以輕鬆地創造自己的數位作品，同時也可以學到如何作有創意的思考、有系統的推動資訊科技教育。</p>



5.2.2 傳愛計劃 - 台東縣關山國小(夢想家實驗小學)

本公司積極參與社會，透過與 NGO 志工團體合作，傳達企業對社會均衡發展的關懷。本計畫已持續五年仍予以高度關懷，對偏鄉兒童人格發展有正向的效益。



關山國小2022下半年生命教育效益

年級	教材	班級	人數	教學次	人次
一年級	人與己(初)、專注	2	50	10	500
二年級	人與己(進)、感恩	2	47	10	470
四年級	人與環境(初進高)	2	47	16	752
五年級	問題處理	2	51	16	816
六年級	情緒管理(續)、青春啟航	3	61	16	976
總計		11	256		3514

關山國小2022上半年生命教育效益 (4-6月因新冠肺炎疫情暫停)

年級	教材	班級	人數	教學次	人次
一年級	人與人(初)、順服	2	48	5	240
二年級	人與人(進)、饒恕	3	59	5	295
四年級	人與生命(初進高)	2	51	6	306
五年級	情緒管理	3	61	6	366
六年級	情緒管理	2	41	6	246
總計		12	260		1453



5.2.3 在地關懷

- 培育體育人才

本公司是台灣科技公益協進會(NPO 組織)的成員之一，協會以培育各項球類人才為宗旨，現階段專注於高球選手的培育。

我們採用衡量企業社區投資的全球標準：LBG(London Benchmark Group)來衡量其社會績效



議題與描述	產出	連結	提高	改變
<p>議題：培育球類人才</p> <p>參與台灣科技公益協進會(共同發起人)·結合科技業之共識夥伴，提供公益基金。提供各項球類人才培育的搖籃，選手得以依據個人生涯之規劃從參訓、參賽，循序漸進的發展自我、創造自我。</p>	<p>七年來 (2016-2022) 在年輕及業餘高爾夫球選手之培養方面已見到顯著的成效·有數十位冠軍選手從科技希望巡迴賽產生。(生涯中首次奪魁)</p>	<p>培育搖籃與世界性職業(業餘)高爾夫球公開賽連結，俾創造體育人才的生命價值。</p>	<p>選手藉由希望巡迴賽之觀摩切磋·增加實戰經驗，提升台灣球員之水平。</p>	<p>七年來 (2016-2022)從希望巡迴賽畢業的選手共有30餘人·這些選手紛紛轉往亞洲巡迴賽、中美洲巡迴賽、台灣巡迴賽的戰場，去挑戰更高強度的戰場。</p>

附錄

附錄一 GRI Content Index

使用聲明 聯傑國際依據 GRI 準則出版 2022 年永續報告書 · 數據資料範疇為 2022 年 1 月 1 日至 12 月 31 日				
GRI 1 使用版本 GRI 1 : Foundation 2021				
GRI 行業準則應用 無				
GRI 2				
指標	揭露要求	報告書章節或說明	省略說明	頁碼
組織與報導 Organization and reporting				
2-1	組織細節	B.永續發展的策略重點		A-10
		關於聯傑：營運概況		A-13
2-2	報告中所包含的實體	關於報告書		A-1
2-3	報告頻率與聯絡資訊	關於報告書		A-1
2-4	資訊重編	無合併或併購、報導期間、業務性質及衡量方法之改變	無	
2-5	外部保證	法規：本公司 2028 年完成確信	無	
活動與工作者				
2-6	活動、價值鏈和其他業務關係	B. 永續發展的策略重點		A-10
		2.強化價值鏈合作		2-1
2-7	受雇者	4.1 人才培育		4-2
2-8	工作者	4.1 人才培育		4-2

治理 Governance				
2-9	治理結構和組成	1.2 治理制度		1-4
		1.3 企業永續發展		1-11
2-10	最高治理單位的提名和選擇	1.2 治理制度：董事會及功能性委員會		1-6
2-11	最高治理單位主管	董事會及功能性委員會		1-6
2-12	最高治理單位對影響管理程度的監督	1.3 企業永續發展		1-11
2-13	委任權責	1.3 企業永續發展		1-11
2-14	最高治理單位在永續報告扮演的角色	1.3 企業永續發展		1-11
2-15	利益衝突	1.2 治理制度：董事會及功能性委員會		1-8
2-16	重大事件溝通	1.2 治理制度		1-5
2-17	最高治理單位的群體智識	董事會及功能性委員會：董事多元化		1-7
2-18	最高治理單位的績效評估	董事會及功能性委員會：董事會績效評估		1-7
2-19	薪酬政策	1.2 治理制度：董事酬勞		1-7
2-20	薪酬決定流程	董事會及功能性委員會：薪資報酬委員會		1-7
2-21	年度總薪酬比例	1.2 治理制度：董事酬勞		1-7
策略、政策和實踐 Strategy, policies and practice				
2-22	永續發展策略聲明	B.永續發展的策略重點		A-10
		1.強化公司治理：推動策略		1-1
2-23	政策承諾	2.1 創新研發與服務：新產品之節能目標設為「功耗再降低 20%」		2-1

2-24	政策承諾實踐	2022 永續綜合績效		A-3
2-25	減緩負面衝擊的流程	1.強化公司治理		1-1
		2.強化價值鏈合作		2-1
		3.氣候變遷之因應		3-1
		4.實踐幸福職場		4-1
		5.實踐社會共榮		5-1
2-26	尋求建議和提出疑慮的機制	關於報告書：聯絡資訊		A-1
2-27	遵守法律法規	1.強化公司治理：風險控制管理		1-1
2-28	協會會員		資訊不完整(無)	
利害關係人議和 Stakeholder engagement				
2-29	利害關係人議和途徑	A.重大主題鑑別：利害關係人議和		A-5
2-30	團體協約		無	
GRI 3				
指標	揭露要求	報告書章節或說明	省略說明	頁碼
3-1	決定重大主題的流程	A.重大主題鑑別		A-4
3-2	重大主題列表	A.重大主題鑑別：問卷統計		A-9
3-3	重大主題管理	關於聯傑		A-11
		1.強化公司治理		1-1
		2.強化價值鏈合作		2-1
		3.氣候變遷之因應		3-1
		4.實踐幸福職場		4-1
		5.實踐社會共榮		5-1

GRI 主題	揭露要求	報告書章節說明	省略說明	頁碼
重大主題				
永續治理				
3-3 重大主題管理		永續治理		
2-22	B. 永續發展的策略重點			A-10
	1.1 強化公司治理			1-1
	1.3 企業永續發展			1-11
誠信經營				
3-3 重大主題管理		誠信經營		
GRI 205	1.2 治理制度			1-4
反腐敗	1.4 誠信經營			1-12
2016	1.5 從業道德與反貪腐			1-12
健康與安全				
3-3 重大主題管理		健康與安全		
GRI 403	4.2 健康與安全			4-6
職業健康與安全	4.3.2 薪酬與福利 員工福利措施：健康檢查			4-12
2018	1.1 強化公司治理：傳染病風險：持續進行 COVID-19			1-15
GRI410	防疫措施及管理			
2016				
客戶滿意/合理利潤				
3-3 重大主題管理		客戶滿意/合理利潤		
聯傑自訂	2.2 負責任的生產與消費			2-3
	2.3 客戶關係管理			2-5
	董事長的話			A-2
	2.強化價值鏈合作：品質宣告、精實與敏捷並重之策略			2-4

經營績效			
3-3 重大主題管理		經營績效	
GRI 201	2022 永續綜合績效		A-3
經濟績效	關於聯傑：營運概況		A-13
2016	DAVICOM 晶片之碳足跡		3-5
GRI 207	稅務治理		A-14
稅務			
創新研發與服務			
3-3 重大主題管理		創新研發與服務	
聯傑自訂	2.強化價值鏈合作：創新研發與服務		2-1
	2.強化價值鏈合作：技術與研發		2-3
	3.3 產品環境足跡		3-4-
法規遵循			
3-3 重大主題管理		法規遵循	
	1.強化公司治理：公司內部重要法規		1-5
	1.強化公司治理：治理制度		1-4
	1.強化公司治理：法規遵循		1-13

GRI 主題	揭露要求	報告書章節說明	省略說明	頁碼
一般主題				
人才培育 GRI401 GRI404 GRI405 2016	雇用、流動率、育嬰假、全職員工的福利、多元化	4.1 人才培育：員工概況 4.1 人才培育：人力資源政策		4-2、4-3
	培訓與教育	4.1.3 員工進修與訓練		4-4
供應鏈管理 GRI204-1 採購 2016 GRI 410 GRI 308	向當地供應商採購的支出比例	2.4 永續供應商		2-6
	供應商社會評估	2.4 供應商管理：主要供應商		2-6
	供應商環境評估	2.4.2 供應商管理		2-7
負責任的生產與消費 GRI301 物料 GRI416~GRI418 2016	物料	2.2：品質管理		
	所用物料的體積	3.3 產品環境足跡		3-4
	客戶健康與安全	2.3 顧客關係管理：保護客戶隱私		2-5
風險管理 201-2 氣候風險 2016	氣候變遷帶來的財務影響以及其他風險和機會	1.7 落實風險管理		1-14
		1.8 營運風險之辨識與分析		1-16
		1.9 掌握氣候變遷的風險與機會		1-18
		1.10 資通安全管理		1-23
人權與包容 GRI201-3 GRI202-1 GRI 402 2016	固定福利計劃義務和其他退休計畫	4.3.1 尊重勞工的權益		4-8
	薪水與當地薪資比例	4.3.2 薪資與福利		4-9
	勞資關係	4.3.3 勞/資溝通		4-13
氣候行動 GRI 302、303 305、306 2016 2020	直接、間接排放、強度	3.1.1 碳排放管理		3-1
	能源(2016)水資源(2018)	3.2 能/資源使用		3-3
	廢棄物	3.3 產品環境足跡		3-4

循環經濟 GRI 301-3 2016	所用物料的重量	3.3 產品環境足跡：包材回收		3-5
	所用循環利用的進料	3.3 產品環境足跡：紙箱回收		3-5
	水資源使用	3.2：水資源使用		3-4
能/資源使用 GRI 302 2016	能源消耗量	3.2：水資源使用		3-4
	能源使用強度	3.2：電力使用情形		3-4
	能源使用強度	3.3 產品環境足跡：晶片之碳足跡		3-5
政策參與及公共投資 GRI 203-1 GRI 415 2016	基礎設施投資和支持性服務	5.1 公共投資：大交通大未來		5-2
		5.1.1 公共投資：產學合作		5-3
	政策捐贈	5.2.1 政策參與：USR+CSR		5-3
	政策捐贈	5.2.2 政策參與：傳愛計畫		5-5
	政策捐贈	5.2.3 政策參與：在地關懷		5-6

附錄二 SASB 對照表

揭露主題	指標編號	揭露指標內容	性質	對應章節或說明
產品安全	HL-PR-120a.1	產品安全管理系統的有效性	質性	參考 2.2 負責任的生產與消費：品質管理
	HC-PR-120a.1	產品測試項目和程序，以及如何保障其產品的安全性和符合相關法規	質性	
	HC-PR-120a.2	公司如何確保其產品符合相關的法規和標準要求	質性	
員工多元任用	LC-FA1304a-01	在管理團隊和其他關鍵職位上活躍的女性和少數族裔人數佔比，以及公司在這些人羣的平等機會和多樣化方面所採取的行動	質性	參考 4.1 人才培育：員工概況、人力資源政策
供應鏈管理	TC-HW-430a.1	公司的技術創新和研發支出和/或研發投資比例佔營收的百分比	量化	參考 2.1 創新研發與服務：技術與研發
	TC-HW-410a.3	公司的研發支出和/或研發投資與公司總資產的比例	量化	
溫室氣體排放	TR-MT-110a.1	範疇一排放量	量化	參考 3.1.1 碳排放管理：碳盤查-範疇一
	TR-MT-110a.2	範疇二排放量	量化	參考 3.1.1 碳排放管理：碳盤查-範疇二
產品環境足跡	TC-EN-120a.1	揭示公司在產品生產和生命週期管理過程中的環境影響	混和	參考 3.3 參考產品環境足跡
材料來源	TC-MT-120a.1	評估公司從供應商獲取的原物料來源管理和透明度方面的表現	質性	參考 2.4 永續供應商：慎選夥伴
活動指標	TC-HW-000.A	評估企業如何管理硬件安全風險，要求公司披露其實體安全風險管理框架和程序、實體安全監控活動、實體安全事件處理和應急計劃等信息	質性	參考 1.10 資通安全管理
	TC-HW-000.B	評估企業如何管理 Hardware 安全風險，要求公司披露其產品的安全功能和設計特性、如何將安全性整合到產品的開發過程中、企業如何為用戶提供 Hardware 安全相關的信息和培訓等	質性	參考 2.3 客戶關係管理
	TC-HW-000.C	評估企業在 Hardware 安全風險管理中所採取的措施	質性	參考 2.4 永續供應鏈

附錄三 聯合國全球盟約 10 大原則對照表

分類	10 項原則	章節	頁碼
人權	企業應支持並尊重國際公認的人權保護	2.4.1 慎選夥伴	2-6
	確保不從事侵害人權的活動	2.4.1 慎選夥伴：勞工、安全衛生、道德規範之維持	2-6~2-7
勞工	企業應維護集會結社的自由並確實認可集體談判的權利	4.3.1 結社自由	4-8
	消除任何形式的強迫及強制勞動	4.3.1 尊重勞工的權益	4-8
	確實廢除童工	4.3.1 尊重勞工權益	4-8
	消除就業和職業的相關歧視	4.3.1 尊重勞工權益	4-8
環境	企業界應支持採用預防性方法對應環境挑戰	1.9 掌握氣候變遷的風險與機會	1-18~1-21
	採取主動行動促進在環境方面更負責任的做法	1.9 掌握氣候變遷的風險與機會：氣候變遷風險與機會鑑別結果	1-21~1-22
	鼓勵開發及推廣對環境友善的技術	2.1 創新研發與服務	2-1
反貪腐	企業應努力反抗一切形式的腐敗，包括敲詐和賄賂	1.5 從業道德與反貪腐	1-12~1-13

永續發展

